

Brukermanual

Brukerveiledning med vedlikeholdsinformasjon

AMWP6-1100/AMWP7.5-1100

AMWP7.5-2100/AMWP9-2100

Oversettelse av original



ADVARSEL

PRODUSENTEN SKAL IKKE HOLDES ANSVARLIG FOR FEIL ELLER ULYKKER FORÅRSAKET AV UAKTSOMHET, UDYKTIGHET, INSTALLASJON UTFØRT AV UKVALIFISERTE TEKNIKERE OG FEILAKTIG BRUK AV MASKINEN.

IKKE BRUK DENNE MASKINEN FØR DU HAR LEST OG FORSTÅTT ALLE ADVARSLER, FARER OG FORSIKTIHETSADVARSLER I DENNE HÅNDBOKEN.

Viktig

Les, forstå og følg disse sikkerhetsreglene og bruksanvisningen før du bruker denne maskinen.

Bare opplært og autorisert personell skal ha lov til å bruke denne maskinen. Denne bruksanvisningen bør betraktes som en permanent del av maskinen din og skal forbli hos maskinen til enhver tid. Ring REES Machinery hvis du har spørsmål.

Eiere, brukere og operatører:

REES setter pris på ditt valg av maskinen vår for din applikasjon. Brukers sikkerhet er vår prioritet, så vi håper du kan:

- 1 Følg arbeidsgiverens, arbeidsstedets og myndighetenes regler og forskrifter.
- 2 Les, forstå og følg instruksjonene i denne og andre håndbøker som følger med denne maskinen.
- 3 Bruk god og sikker arbeidspraksis på en fornuftig måte.
- 4 Bare ha trente / sertifiserte operatører, sammen med informert og kunnskapsrik tilsyn, som kjører maskinen.

Hvis det er noe i denne håndboken som ikke er tydelig eller som du mener skal legges til, kan du kontakte oss.

Innhold

	Side
Sikkerhetsregler	3
Forklaring	9
Dekaler	12
Spesifikasjoner	20
Kontrollpanel	21
Før-bruks inspeksjon	24
Inspeksjon av arbeidsplassen	26
Funksjons tester	27
Bruksinstrukser	31
Transport- og løfteinstruksjoner	35
Vedlikehold	37
Diagrammer	56
Inspeksjon- og reparasjonslogg	59

Kontakt oss:

Produsentens adresse:

Shandong Rees Machinery Co.,Ltd
No.68, Shengli Road, Bianyuan
Economic Area, Feicheng, Shandong,
China



Sikkerhetsregler

Advarsel

Ved å ikke følge instruksjonene og sikkerhetsreglene i denne håndboken, vil det resultere i personskade eller dødsfall.

Ikke bruk med mindre:

Du lærer og praktiserer prinsippene for sikker maskindrift som beskrevet i denne brukerhåndboken.

1 Unngå farlige situasjoner.

Vit og forstå sikkerhetsreglene før du går til neste seksjon.

- 2 Utfør alltid en inspeksjon før bruk.
- 3 Utfør alltid en funksjonstest før bruk.
- 4 Inspiser arbeidsplassen.
- 5 Bruk kun maskinen til det den er designet til.

Du leser, forstår og følger produsentens instruksjoner og sikkerhetsregler – sikkerhet og brukerhåndbøker og maskindekaler.

Du leser, forstår og følger arbeidsgiverens sikkerhetsregler og arbeidsforskrifter.

Du leser, forstår og følger alle gjeldende myndighetsregler.

Du er opplært til å bruke maskinen på en sikker måte.

Dekalforklaring

REES produktdekaler bruker symboler, fargekoder og signalord for å identifisere følgende:



Sikkerhetsvarselsymbol – brukes til å varsle personell om potensielle personskader. Følg alle sikkerhetsmeldinger som følger dette symbolet for å unngå mulig personskade eller død.



Rød — Brukes til å indikere tilstedeværelsen av en overhengende farlig situasjon som, hvis den ikke unngås, vil føre til alvorlig personskade eller død.



Oransje — brukes til å indikere tilstedeværelsen av en potensielt farlig situasjon som, hvis den ikke unngås, kan føre til alvorlig personskade eller død.



Gul med sikkerhetsvarselsymbol — Brukes til å indikere tilstedeværelsen av en potensielt farlig situasjon som, hvis den ikke unngås, kan forårsake mindre eller moderate skader.



Blå uten sikkerhetsvarslingssymbol — Brukes til å indikere tilstedeværelsen av en potensiell farlig situasjon som, hvis den ikke unngås, kan føre til skade på eiendeler.

Sikkerhetsregler

Tiltenkt bruk

Denne maskinen er kun ment for å løfte og posisjonere personell, deres verktøy og utstyr og materialer til en arbeidsplass i høyden.



Denne maskinen er kun beregnet for bruk **INNENDØRS**, og må ikke brukes utendørs, da vindkrefter kan gjøre den ustabil.

Vedlikehold av sikkerhetsskilt

Bytt ut manglende eller ødelagte sikkerhetsskilt. Husk på sikkerheten til føreren til enhver tid. Bruk mild såpe og vann til å rengjøre sikkerhetsskiltene. Ikke bruk løsemiddelbaserte rengjøringsmidler, fordi de kan skade materialet på sikkerhetsskiltet.

⚠ Fare for elektriskstøt



Denne maskinen er ikke elektrisk isolert og gir ikke beskyttelse ved kontakt med eller i nærheten av elektrisk strøm.

Hold sikker avstand fra elektriske ledninger og apparater i samsvar med gjeldende myndighetsbestemmelser og følgende diagram.

Spenning Fase til fase	Minimums avstand Meter
0 to 300V	Unngå kontakt
300V to 50KV	3.05
50KV to 200KV	4.60
200KV to 350KV	6.10
350KV to 500KV	7.62
500KV to 750KV	10.67
750KV to 1000KV	13.72

Hold avstand fra maskinen hvis den kommer i kontakt med strømførende ledninger. Personell på bakken eller på plattformen må ikke berøre eller betjene maskinen før de strømførende ledningene er slått av.

Ikke bruk maskinen som jord under sveising.

⚠ Fare for velting

Personell, utstyr og materialer må ikke overskride den maksimale plattformkapasiteten eller den maksimale kapasiteten til plattformforlengelsen. Denne maskinen er kun beregnet for bruk **INNENDØRS**, og må ikke brukes utendørs da vindkrefter kan gjøre den ustabil.

Makskapasitet

Modell	vekt	personell
AMWP6-1100	150kg	1
AMWP7.5-1100	125kg	1
AMWP7.5-2100	200kg	1
AMWP9-2100	150kg	1

⚠ Sikkerhet på arbeidsplassen

Ikke løft plattformen med mindre maskinen står på en fast og jevn overflate.

Ikke kjør fortere enn 1,1km/h med plattformen hevet.



Ikke stol på tippealarmen som en helningsindikator. Tippealarmen lyder på understellet og i plattformen når maskinen står i en helning.

Hvis tippealarmen lyder:

Senk plattformen. Flytt maskinen til et fast, plant underlag. Hvis tippealarmen utløses når plattformen er hevet, bruk ekstrem forsiktighet når plattformen senkes.

Ikke bruk plattformkontrollene til å frigjøre en plattform som er fanget, heftet eller på annen måte er forhindret fra normal bevegelse av en tilstøtende struktur. Alt av personell må fjernes fra plattformen før du prøver å frigjøre plattformen ved hjelp av bakkekontrollene.

Bruk ekstrem forsiktighet og lave hastigheter når du kjører maskinen i hevet posisjon over ujevnt terreng, rusk, ustabile eller glatte overflater og nær hull og avfall.

Ikke kjør maskinen på eller i nærheten av ujevnt terreng, ustabile overflater eller andre farlige forhold med plattformen hevet.



Ikke skyv fra eller trekk mot gjenstander utenfor plattformen.

Maksimum tillatt manuell kraft: 200N

Ikke bruk maskinen som en kran.

Ikke plasser eller fest faste eller overhengende laster på noen delene på denne maskinen.

Ikke dytt maskinen eller andre objekter ved hjelp av plattformen.

Ikke endre eller deaktiver endebryterene.

Ikke fest plattformen til nærliggende strukturer.

Ikke plasser last utenfor plattformen.



Ikke plasser stiger eller stillas på plattformen eller mot noen andre deler på denne maskinen.

Ikke transporter verktøy og materialer med mindre de er jevnt fordelt og kan håndteres sikkert av personen(e) på plattformen.

Ikke bruk maskinen på et bevegelig eller mobilt underlag eller kjøretøy.

Forsikre deg om at alle dekk er i god stand, at luftfylt dekk er oppblåst og at muttere er strammet ordentlig.

Ikke endre eller deaktiver maskinkomponenter som på noen måte påvirker sikkerheten og stabiliteten.

Ikke bytt ut ting som er avgjørende for maskinens stabilitet med gjenstander med forskjellig vekt eller spesifisering.

Ikke bruk batterier som veier mindre enn originalutstyret. Batteriene brukes som motvekt og er avgjørende for maskinens stabilitet. Hvert batteri må veie 28 kg.

Du må ikke modifisere eller endre en arbeidsplattform uten forutgående skriftlig tillatelse fra produsenten. Montering av redskaper for å holde verktøy eller andre materialer på plattformen, tå brettet eller rekkverkssystemet kan øke vekten på plattformen.

▲ Fare for klemming

Hold alle kroppsdeler borte fra masten.

Hold et fast grep om plattformrekkverket når du fjerner rekkverkspinnene. Ikke la plattformrekkverket falle.

SIKKERHETSREGLER

▲ Fare ved bruk på helning

Ikke kjør maskinen på en helning som overskrider maskinens maksimale helning- og sidehelningsgrader.

Helningsbegrensningene gjelder for maskiner i stuert posisjon.

Modell	Maksimum helningsgrad	Sidehelningsgrad
	Stuet posisjon	Stuet posisjon
AMWP6-1100	25%	10%
AMWP7.5-110000	25%	10%
AMWP7.5-2100	25%	10%
AMWP7.5-2100	25%	10%

Merk: Helningsgraden er avhengig av bakkeforhold og tilstrekkelig friksjon.



Rekkverkene gir fallbeskyttelse.

Under drift må personell på plattformen ha på seg fullt seletøy med en sikkerhetsline festet til et godkjent forankringspunkt. Fest bare en (1) sikkerhetsline per forankringspunkt.

Ikke sitt, stå eller klatre på plattformens rekkverk. Hold et godt fotfeste på plattformgulvet til enhver tid.

Ikke klatre ned fra plattformen når den er hevet.

Hold plattformgulvet fritt for rusk. Lukk inngangsdøren før du tar maskinen i bruk.

Ikke bruk maskinen uten at inngangsporten er sikret før bruk.

▲ Fare for kollisjon



Vær oppmerksom på begrenset sikt og blindsoner når du kjører eller bruker maskinen.

Operatøren må overholde arbeidsgiver-, arbeidssted- og myndighetenes regler når det gjelder bruk av personlig verneutstyr.

Kontroller arbeidsområdet for hindringer i luften eller andre mulige farer.



Vær oppmerksom på fare for klemming når du tar tak i plattformens rekkverk.

Observer og bruk de fargekodede retningspilene på plattformkontrolleren og plattformsdekalene for kjøre- og styrefunksjoner.

Ikke bruk maskinen i veien for en kran eller maskiner montert over hodehøyde, med mindre at kranens kontroll er låst og/eller forhåndsregler er tatt for å forhindre kollisjon.

Uaktsom kjøring er strengt forbudt

Ikke senk plattformen uten at området under er fri for personell og hindringer.

Begrens kjørehastigheten i henhold til underlagets overflate, helning, personell i nærheten og andre faktorer som kan forårsake kollisjon.

⚠ Fare for komponentskade

Ikke bruk batteri eller batteriladere som er større enn 24 V.

Ikke bruk maskinen som jord under sveising.

⚠ Eksplosjon og brannfare

Ikke bruk maskinen i farlige områder, eller områder hvor potensielle brennbare eller eksplosive gasser eller partikler kan være tilstede.

⚠ Skadet maskin fare

Ikke bruk en skadet eller feilfungerende maskin.

Utfør en gjennomgående førbruksinspeksjon av maskinen og test alle funksjoner før hvert arbeidsskift. Merk og fjern en maskin fra arbeid øyeblikkelig dersom den er skadet eller ikke fungerer rett.

Vær sikker på at alt vedlikehold er utført som spesifisert i denne manualen.

Vær sikker på at alle dekaleringer er tilstede og leselige.

Vær sikker på at alle manualene er hele, leselige og i lagringsboksen som finnes på plattformen.

⚠ Fare for personskade

Ikke bruk maskinen med en hydraulisk olje eller luftlekkasje. En luft eller hydraulisk lekkasje kan penetrere eller svi hud.

Feilaktig kontakt med komponenter under dekke, vil føre til alvorlig skade. Kun opplært vedlikeholds personell burde ha tilgang til rom. Operatøren er kun anbefalt å få tilgang når han/hun utfører en før-bruksinspeksjon. Alle rom må holdes lukket og sikret under bruk.

⚠ Batterisikkerhet

⚠ Forbrenningsfare



Batterier inneholder syre. Bruk alltid beskyttende bekledning og øyebeskyttelse når du jobber med batterier. Unngå søling eller kontakt med batterisyre. Nøytraliser batterisyre med natron og vann.

⚠ Eksplosjonsfare



Hold gnister og tent tobakk unna batterier. Batterier avgir en eksplosiv gass.

Batteriskuffen skal være åpen under hele ladesyklusen.

Ikke la batteriterminalene eller kabelklemmene ha kontakt med verktøy som kan skape gnister.

⚠ Fare for komponentskade

Ikke bruk noen batterilader større enn 24 V for å lader batterier i chassiset.

⚠ Elektrosjokk/forbrenningsfare



Koble kun batteriladeren til et jordet, vekselstrømmuttak.

Inspiser daglig for skadede ledninger og kabler. Erstatt skadede deler før bruk.

Sikkerhetsregler

Unngå elektroshjokk gjennom kontakt med batteriterminalene. Fjern alle ringer, klokker og andre besmykninger.

⚠ Velfare

Ikke bruk batterier som veier mindre enn originalutstyret. Batteriene er brukt som en motvekt og er kritiske for maskinstabilitet.

Hvert batteri må veie 28 kg.

⚠ Løftefare

Bruk riktig antall personer og riktig løfteteknikk når du løfter batterier.

Lås ut etter hver bruk

1 Velg en sikker parkeringsplass - fast flat overflate, slik at den ikke hindrer og er klar av trafikk.

2 Senk plattformen.

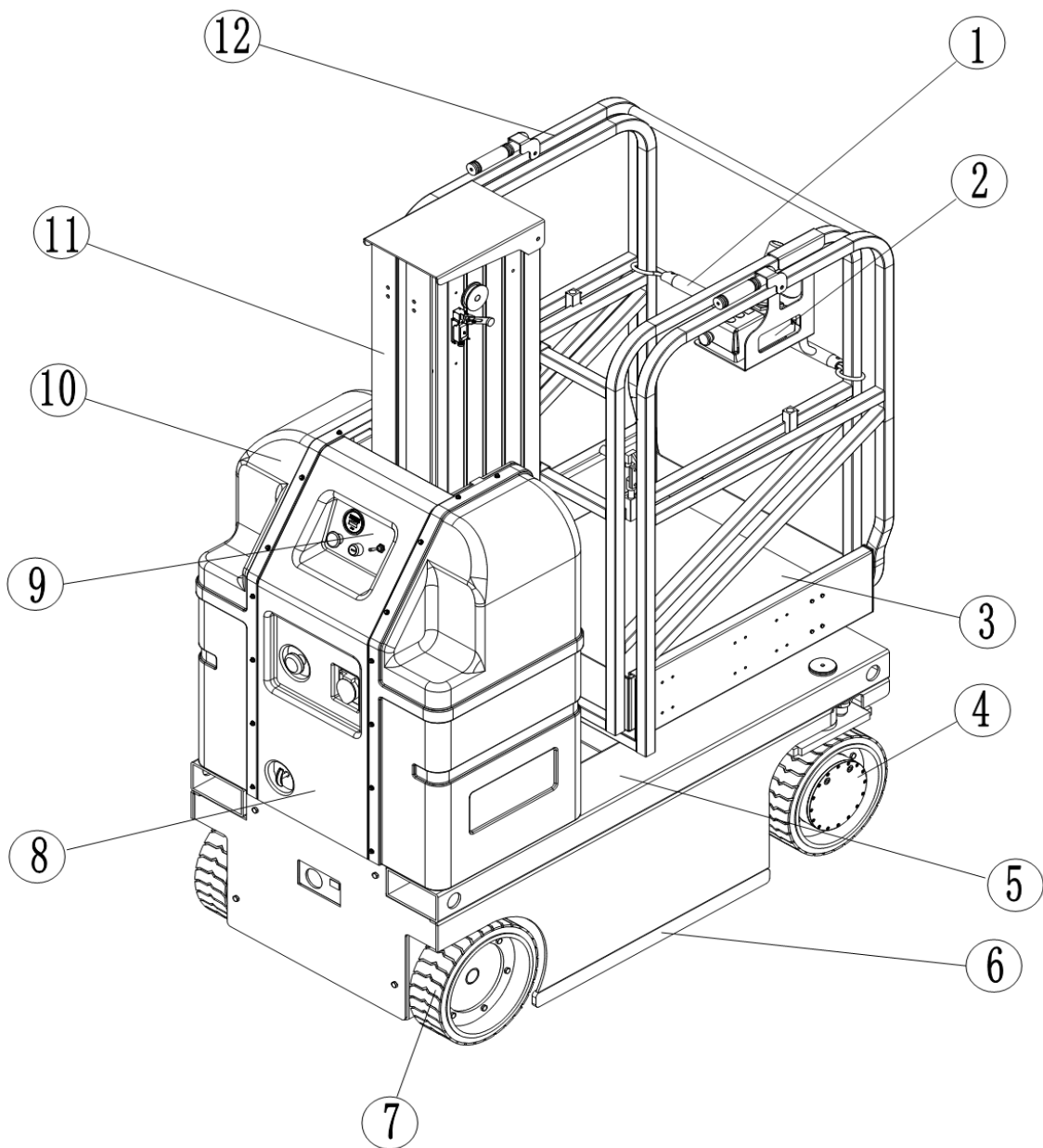
3 Vri om nøkkelbryteren til av posisjonen og fjern nøkkelen for å sikre mot uautorisert bruk.

4 Lås hjulene.

5 Lad batteriene.

Forklaring

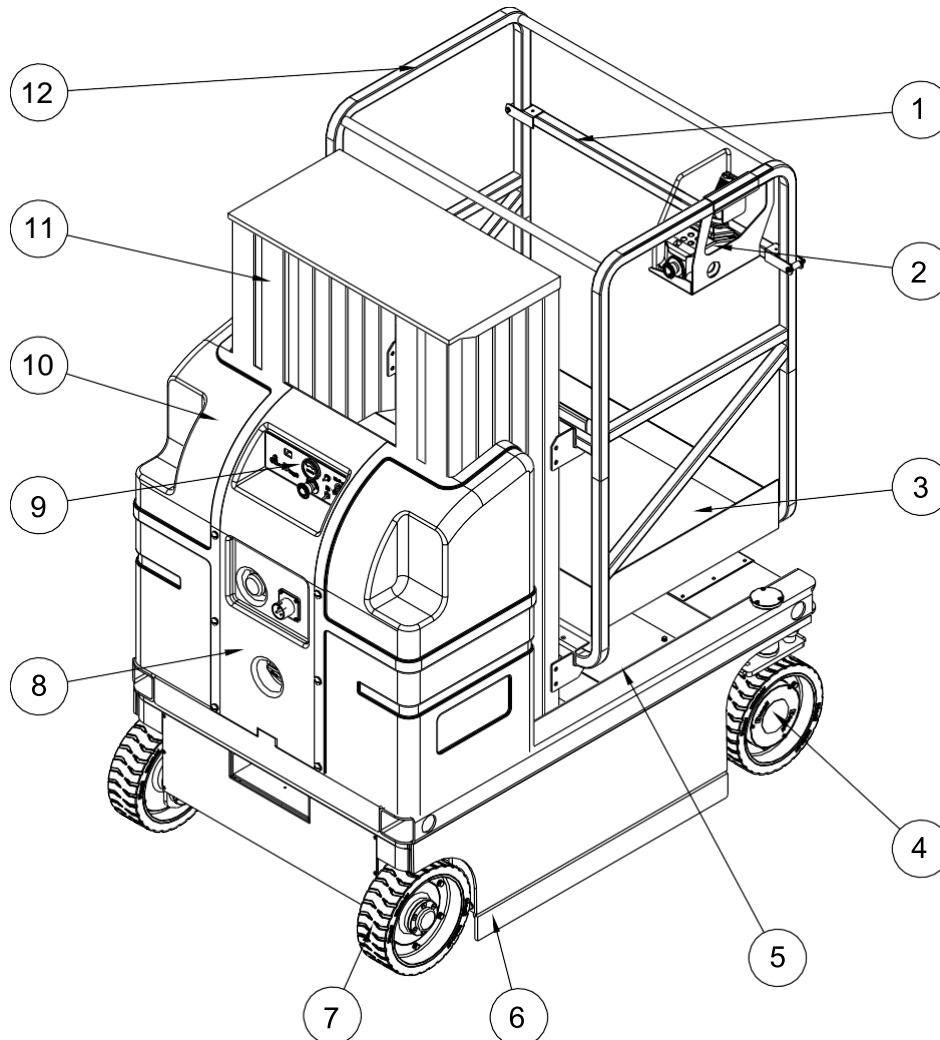
AMWP6-1100、AMWP7.5-110000



- | | | | |
|---|-----------------------|----|---|
| 1 | Inngang til plattform | 7 | Bakhjul |
| 2 | Plattformkontroller | 8 | Motor/ motor/pumpe/reservoar enhet (ligger under dekke på plattform roteringsbordet, og er ikke vist) |
| 3 | Plattform | 9 | Bakkekontroller |
| 4 | Framhjul | 10 | Deksel |
| 5 | Chassis | 11 | Mast |
| 6 | Veihullbeskyttelse | 12 | Plattform rekkverk |

Forklaring

AMWP7.5-2100、AMWP9-2100



- | | | | |
|---|-----------------------|----|---|
| 1 | Inngang til plattform | 8 | motor/pumpe/reservoar enhet (ligger under dekselet på plattform roteringsbordet, og er ikke vist) |
| 2 | Plattformkontroller | 9 | Bakkekontroller |
| 3 | Plattform | 10 | Deksel |
| 4 | Framhjul | 11 | Mast |
| 5 | Chassis | 12 | Plattform rekkverk |
| 6 | Veihullbeskyttelse | | |
| 7 | Bakhjul | | |

Merking av dekaler

Bruk bildene på den neste siden for å verifisere at alle merkinger er leselige og til stede.

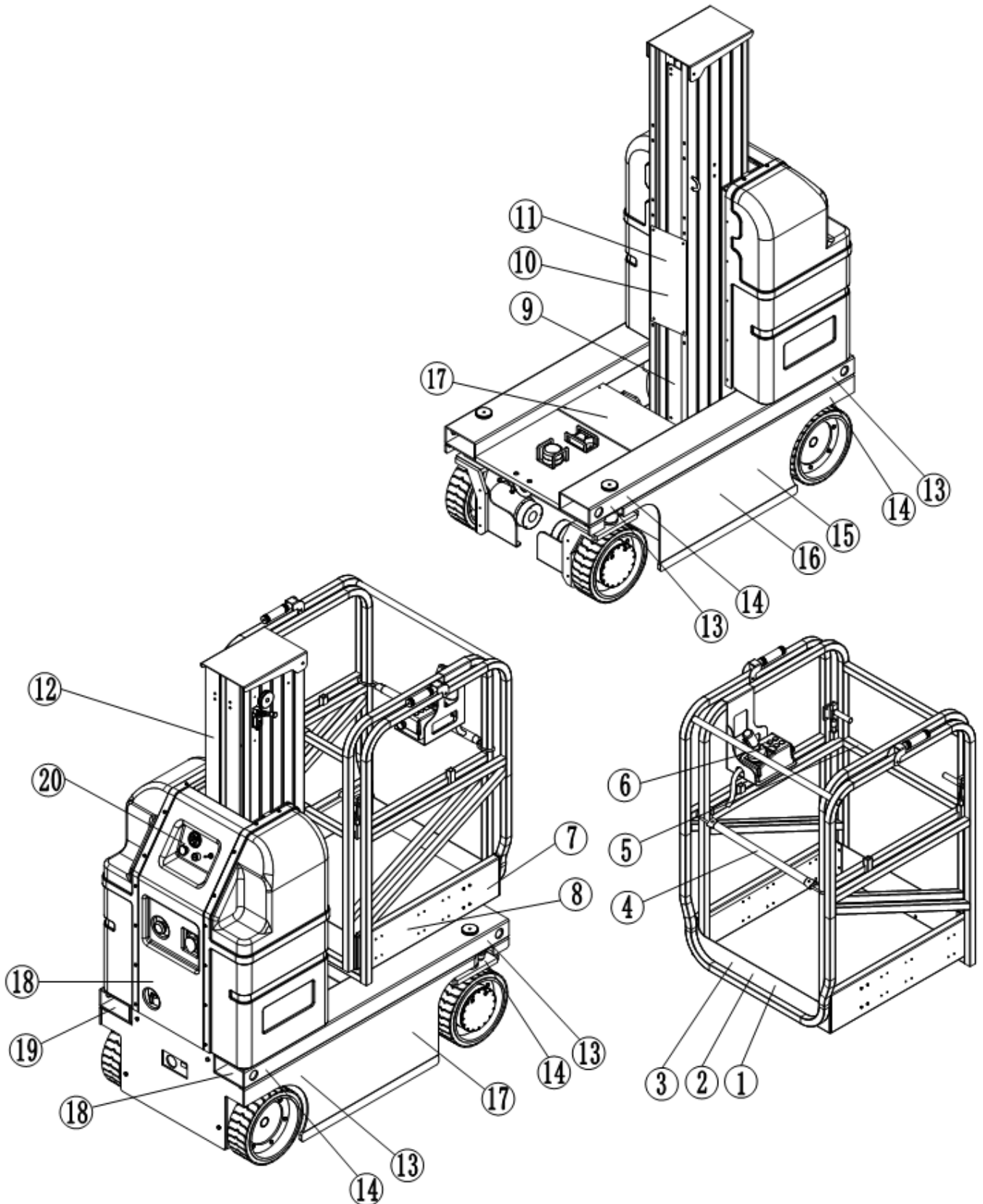
Nedenfor er en numerisk liste med antall og beskrivelser

For: AMWP6-1100, AMWP7.5-110000

Nr.	Del. Nr.	Beskrivelse	Ant.	Bemerkning
1	9424127	Advarsel – Klemmfare / Fallfare	1	
2	9414111	Varsel – Maks manuell kraft: 200N	1	
3	9424125	Advarsel – Veltefare	1	
4	9324011	Merking – Instruksjoner for entring på plattform	1	
5	9314011	Merking – Forankringspunkt	1	
6	9124015	Merking – Plattformkontrollpanel	1	
7	9424123	Advarsel – Veltefare	1	
8	9424121	Fare – Elektrosjokkfare	1	
9	9423013	Advarsel – Klemmfare	1	
10	9424119	Advarsel – Veltefare	1	
11	9424031	Merking – Kapasitet 150kg (uttrekkbarplattform)	1	For:AMWP6-1100
	9424023	Merking – Kapasitet 150kg (Standardplattform)	1	
	9424029	Merking – Kapasitet 125kg (uttrekkbarplattform)	1	For:AMWP7.5-1100
	9424027	Merking – Kapasitet 125kg (Standardplattform)	1	
12	9222011	Dekal – Maskinplate	1	
13	9311015	Instruksjoner – Nedknytningspunkt	4	
14	9321051	Merking – Hjullast:350kg	4	
15	9514201	Kosmetisk – SGS CE	2	
17	9421019	Fare – Ikke stå	1	
18	9311011	Instruksjoner – Gaffeltruck lommer	2	
19	9311017	Instruksjoner – Nød nedsenker	1	
20	9121019	Merking – Bakkekontrollpanel	1	

DEKALER

For: AMWP6-1100, AMWP7.5-110000



DEKALER

AMWP6-1100

Platform

① 9424127

WARNING

Crushing Hazard

1. Always lock in the direction of movement.
2. Keep clear of obstructions.
3. Keep all body parts inside platform during operation.
Failure to follow instructions could result in death or serious injury.

Falling Hazard

1. Keep both feet on platform floor.
2. Do not climb, sit or stand on platform guard rails.
3. Ensure entrance ramp is properly closed.
4. Do not use planks, ladders, or similar items in platform to get additional reach.
5. All guard rails must be properly installed during operation.
Falling from platform could cause death or serious injury.

② 9414111

CAUTION

Max. Manual Force



200N

⑦ 9424123

WARNING

Tip-over Hazard

This machine is intended for **USE INDOORS ONLY**, and should not be used outdoors as wind forces may make it unstable.
MAX. allowed wind speed: 6 m/s.

③ 9424125

WARNING

Tip-over Hazard

1. Do not exceed platform rated capacity or rated number of people. Exceeding platform load.
2. Do not expose platform to winds or horizontal forces.
3. Machine should be on firm and level surface before elevating platform.
4. Do not raise platform when on uneven, sloping or soft surfaces including trucks, trailers, railway cars, floating vessels, scaffolds or similar areas.
5. Do not move machine near drop offs, holes or other hazards.
6. Make sure operating surface will support the machine.
7. Make sure all feet are in good condition.
Death or serious injury could occur from a tip-over.

⑤ 9314011



⑧ 9424121

DANGER

Electrocution Hazard

This machine is not insulated. Keep away if machine is near electrical lines or equipment.
Death or serious injury will occur from contact with machines if it becomes electrically charged.

④ 9324011

OPEN



CLOSE



⑥ 9124015



Chassis

⑮ 9514201

SGS CE

Masts

⑨ 9423013

WARNING

Crushing hazard

1. Keep hands and limbs out of mast.
2. Make sure the check with plate during maintenance.

⑩ 9424119

DANGER

Tip-over Hazard

1. Lower the platform.
2. Move the machine to level surface.

⑫ 9222011

Self-Propelled Vertical Lifts

Model: _____
Serial No.: _____
Voltage: _____
Power: _____
Rated Load: _____
Max. Occupant: _____
Max. Working Height: _____
Max. Inclination: _____
Max. Wind Speed: _____
Max. Manual Force: _____
Max. Work Pressure: _____
Coverage Dimension: _____
Gross Weight: _____
AP: _____
Date of MFG: _____
Made in China

Zhejiang Dingli Machinery Co., Ltd.
Add: No. 122 Huzhou South Road, Caidian Town, Deqing, Zhejiang, China
Tel: 0572-2222222
E-mail: marketing@dingli.com
http://www.dingli.com

⑬ 9311015



⑭ 9321051

Wheel Load 350 kg

⑰ 942029 (With extend platform) or 9424027 (Standard platform)

125kg
25kg = 100kg



200N

125kg



200N

⑱ 9311017

EMERGENCY LOWER

Pull knob to lower platform

⑰ 9421019

DANGER



⑱ 9311011



⑳ 9121019



DEKAL

AMWP7.5-110000

Platform

① 9424127

WARNING

Crushing Hazard

1. Always look in the direction of movement.
2. Keep clear of obstructions.
3. Keep all body parts inside platform during operation.

Failure to follow instructions could result in death or serious injury.

Falling Hazard

1. Keep both feet on platform floor.
2. Do not climb, sit or stand on platform guard rails.
3. Ensure entrance area is properly closed.
4. Do not use planks, ladders, or similar items in platform to get added reach.
5. All guard rails must be properly installed during operation.

Falling from platform could cause death or serious injury.

② 9414111

CAUTION

Max. Manual Force



200N

⑦ 9424123

WARNING

Tip-over Hazard

This machine is intended for **USE INDOORS ONLY**, and must not be used outdoors as wind forces may make it unstable.

MAX. allowed wind speed: 6 m/s.

③ 9424125

WARNING

Tip-over Hazard

1. Do not exceed platform rated capacity or rated number of people. Exceeding reduces load.
2. Do not expose platform to winds or horizontal forces.
3. Machine must be on firm and level surface before elevating platform.
4. Do not raise platform when on uneven, sloping or soft surfaces including tracks, rollers, railway cars, floating concrete, asphalt or similar areas.
5. Do not move machine near drop-offs, holes or other hazards.
6. Make sure operating surface will support the machine.
7. Make sure all tires are in good condition.

Death or serious injury could occur from a tip-over.

⑤ 9314011



⑧ 9424121

DANGER

Electrocution Hazard

This machine is not insulated. Keep away if machine is near electrical lines or equipment.

Death or serious injury will occur from contact with machine if it becomes electrically charged.

④ 9324011

OPEN



CLOSE

⑥ 9124015



Chassis

⑮ 9514201

SGS CE

Masts

⑨ 9423013

WARNING

Crushing hazard

1. Keep hands and feet out of mast.
2. Make sure the check is in place during maintenance.

⑩ 9424119

DANGER

Tip-over Hazard

If it is when sounds, lift is on a sloping edge. Death or serious injury.

1. Lower the platform.
2. Move the machine to level surface.

⑫ 9222011

CE Self-Propelled Vertical Lifts

Model	
Serial No.	
Storage	
Phase	
Rated Load	
Max. Discharge	
Max. Working Height	
Max. Extension	
Max. Wind Speed	
Max. Manual Force	
Max. Work Pressure	
Overhaul/Overhaul	
Overhaul Weight	
or	
Date of MFD	
Made in China	

Zhejiang Qingli Machinery Co., Ltd
 Add: No. 1578 Xuyao Road, Hangzhou
 Hangzhou, Zhejiang, China
 Tel: +86 571 82142424
 Fax: +86 571 82142424
 E-mail: instants@qingteli.com
 http://www.instants.com

⑬ 9311015



⑭ 9321051

Wheel Load

350 kg

⑰ 9421019

DANGER



⑱ 9311011



⑳ 9121019



⑲ 9311017

EMERGENCY LOWER

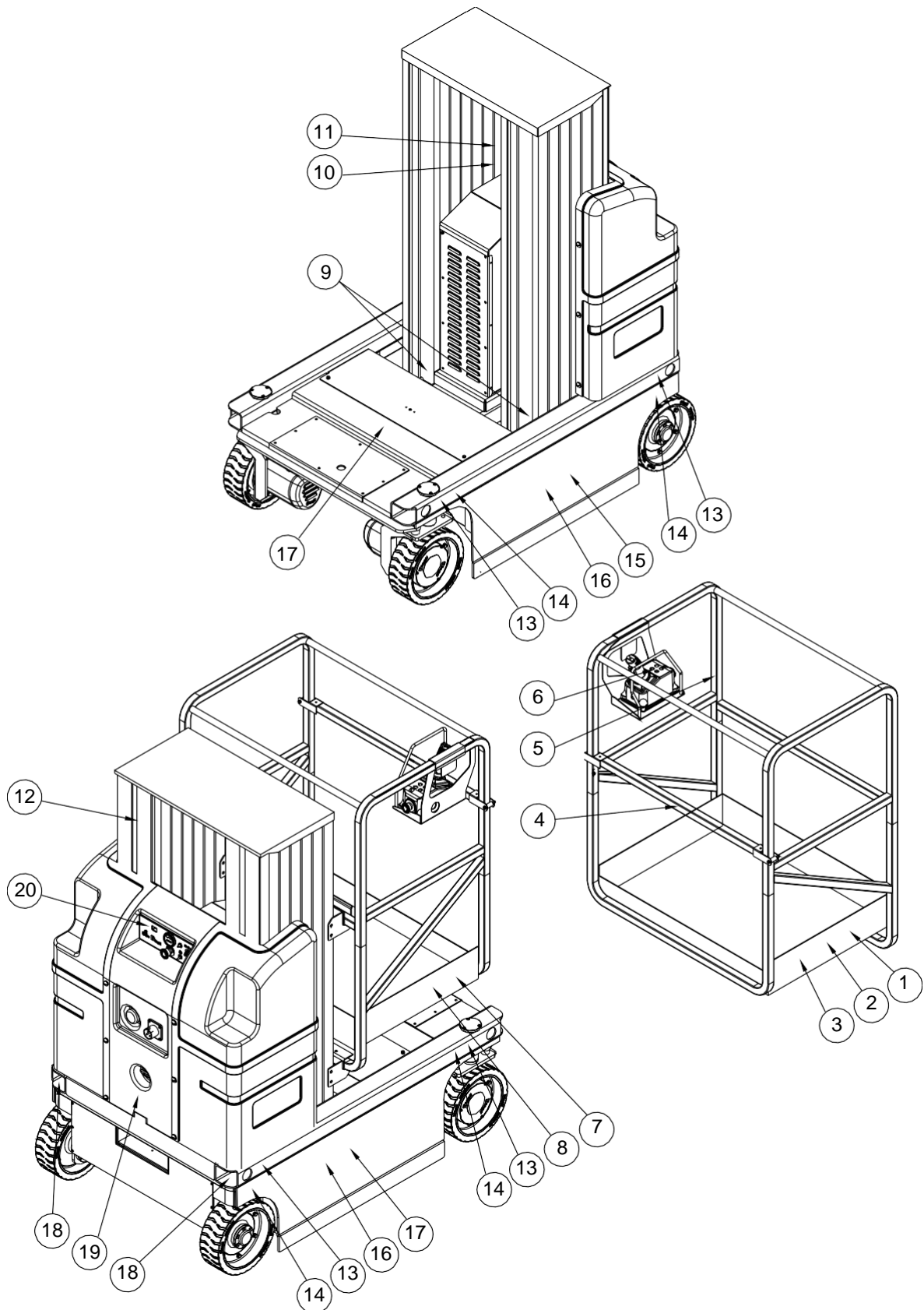
Pull down to lower platform.

DEKALER**For:AMWP7.5-2100, AMWP9-2100**

No.	Part No.	Beskrivelse	Ant.	Merknad
1	9424127	Advarsel – Klemmfare / Fallfare	1	
2	9414111	Varsel – Maks manuell kraft: 200N	1	
3	9424133	Advarsel – Veltefare	1	
4	9324011	Merking – Instruksjoner for entring på plattform	1	
5	9314011	Merking – Forankringspunkt	1	
6	9124015	Merking – Plattformkontrollpanel	1	
7	9424131	Advarsel – Veltefare	1	
8	9424121	Fare – Elektrosjokkfare	1	
9	9423013	Advarsel – Klemmfare	2	
10	9424129	Advarsel – Veltefare	1	
11	9424033	Merking – Kapasitet 200kg	1	For:AMWP7.5-2100
	9424023	Merking – Kapasitet 150kg	1	For:AMWP9-2100
12	9222011	Dekal – Maskinplate	1	
13	9311015	Instruksjoner – Nedknytningspunkt	4	
14	9311031	Merking – Hjullast:350kg	4	
15	9514201	Kosmetisk – SGS CE	2	
17	9421019	Fare – Ikke stå	1	
18	9311011	Instruksjoner – Gaffeltruck lommer	2	
19	9311017	Instruksjoner – Nød nedsenker	1	
20	9121019	Merking – Bakkekontrollpanel	1	

DEKALER

For: AMWP7.5-2100, AMWP9-2100



AMWP7.5-2100

Platform

① 9424127

WARNING

Crushing Hazard

1. Always lock in the direction of movement.
2. Keep clear of obstructions.
3. Keep all body parts inside platform during operation.

Failure to follow instructions could result in death or serious injury.

Falling Hazard

1. Keep both feet on platform floor.
2. Do not climb, sit or stand on platform guard rails.
3. Ensure entrance area is properly closed.
4. Do not use planks, ladders, or similar items in platform to get added reach.
5. All guard rails must be properly installed during operation.

Falling from platform could cause death or serious injury.

② 9414111

CAUTION

Max. Manual Force



200N

⑦ 9424131

WARNING

Tip-over Hazard

This machine is intended for **USE Indoors ONLY**, and must not be used outdoors as wind forces may make it unstable.

MAX. allowed wind speed: 0 m/s.

③ 9424133

WARNING

Tip-over Hazard

1. Do not exceed platform rated capacity or rated number of people. Evenly distribute load.
2. Do not expose platform to winds or horizontal forces.
3. Machine must be on firm and level surface before elevating platform.
4. Do not raise platform when on uneven, sloping or soft surfaces including trucks, trailers, railway cars, floating vessels, scaffolds or similar areas.
5. Do not move machine near drop offs, holes or other hazards.
6. Make sure operating surface will support the machine.
7. Make sure all tires are in good condition.

Death or serious injury could occur from a tip-over.

⑤ 9314011



⑧ 9424121

DANGER

Electrocution Hazard

This machine is not insulated. Keep away if machine is near electrical lines or equipment.

Death or serious injury will occur from contact with machine if it becomes electrically charged.

⑥ 9124015



④ 9324011




⑪ 9424033

Masts




Chassis

⑮ 9514201



⑬ 9311015



⑩ 9424129

DANGER

Tip-over Hazard

If tilt alarm sounds, unit is on a severe slope. Death or serious injury.

1. Lower the platform.
2. Move the machine to level surface.

⑭ 9311031

Wheel Load
450 kg

⑨ 9423013


WARNING

Crushing hazard


1. Keep hands and limbs out of mast.
2. Make sure the check is in place during maintenance.

⑰ 9421019

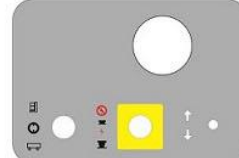
DANGER



⑱ 9311011



⑳ 9121019



⑫ 9222011

CE Self-Propelled Vertical Lifts

Model: _____

Serial No.: _____

Voltage: _____

Power: _____

Rated Load: _____

Max. Occupant: _____

Max. Working Height: _____

Max. Inclination: _____

Max. Wind Speed: _____

Max. Manual Force: _____

Max. Work Pressure: _____

Overall Dimension (LxWxH): _____

Gross Weight: _____

IP: _____

Date of MFG: _____

Made in China

Zhejiang DingLi Machinery Co., Ltd.

ADD: No. 1255 Bayun South Road, Lishui
Tian Ding, Zhejiang, China

Tel: 0586-572-881588 881588

Fax: 0586-572-881590

E-mail: market@dingli.com

Http: www.dingli.com

DEKALER

AMWP9-2100

Platform

① 9424127


WARNING



Crushing Hazard

- Always look in the direction of movement.
- Keep clear of obstructions.
- Keep all body parts inside platform during operation.

Failure to follow instructions could result in death or serious injury.



Falling Hazard

- Keep both feet on platform floor.
- Do not climb, sit or stand on platform guard rails.
- Ensure entrance area is properly closed.
- Do not use planks, ladders, or similar items in platform to get added reach.
- All guard rails must be properly installed during operation.

Falling from platform could cause death or serious injury.

② 9414111

CAUTION

Max. Manual Force



200N

⑦ 9424131

WARNING



Tip-over Hazard

This machine is intended for **USE INDOORS ONLY**, and must not be used outdoors as wind forces may make it unstable.

MAX. allowed wind speed: 0 m/s.

③ 9424133

WARNING

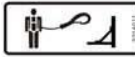


Tip-over Hazard

- Do not exceed platform rated capacity or rated number of people. Evenly distribute load.
- Do not expose platform to winds or horizontal forces.
- Machine must be on firm and level surface before elevating platform.
- Do not raise platform when on uneven, sloping or soft surfaces including trucks, trailers, railway cars, floating vessels, scaffolds or similar areas.
- Do not move machine near drop offs, holes or other hazards.
- Make sure operating surface will support the machine.
- Make sure all tires are in good condition.


Death or serious injury could occur from a tip-over.

⑤ 9314011



⑧ 9424121

DANGER

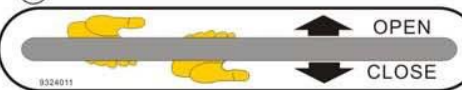


Electrocution Hazard


This machine is not insulated. Keep away if machine is near electrical lines or equipment.

Death or serious injury will occur from contact with machine if it becomes electrically charged.

④ 9324011



⑥ 9124015



Masts


⑪ 9424033



=200kg



0m/s



⑫ 9222011

Self-Propelled Vertical Lifts

Model	
Serial No.	
Voltage	
Power	
Rated Load	
Max. Occupant	
Max. Working Height	
Max. Inclination	
Max. Wind Speed	
Max. Manual Force	
Max. Work Pressure	
Overall Dimension (L*W*H)	
Gross Weight	
IP	
Date of MFG	

Made in China

Zhejiang Dingli Machinery Co., Ltd
 Add: No. 1255 Baiyun South Road, Lishan
 Taizhou, Zhejiang, China
 Tel: 0086-572-8681088-8381089
 Fax: 0086-572-8681930
 E-mail: market@dingli.com
 Http://www.dingli.com

Chassis

⑮ 9514201



⑬ 9311015




⑩ 9424129

DANGER

Tip-over Hazard

If tilt-alarm sounds, unit is on a severe slope. Death or serious injury.



- Lower the platform.
- Move the machine to level surface.

⑭ 9311031

Wheel Load
450 kg



⑨ 9423013

WARNING

Crushing hazard


- Keep hands and limbs out of mast.
- Make sure the check is in place during maintenance.

⑰ 9421019

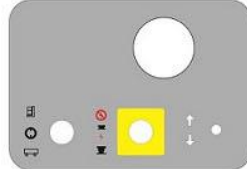
DANGER



⑱ 9311011

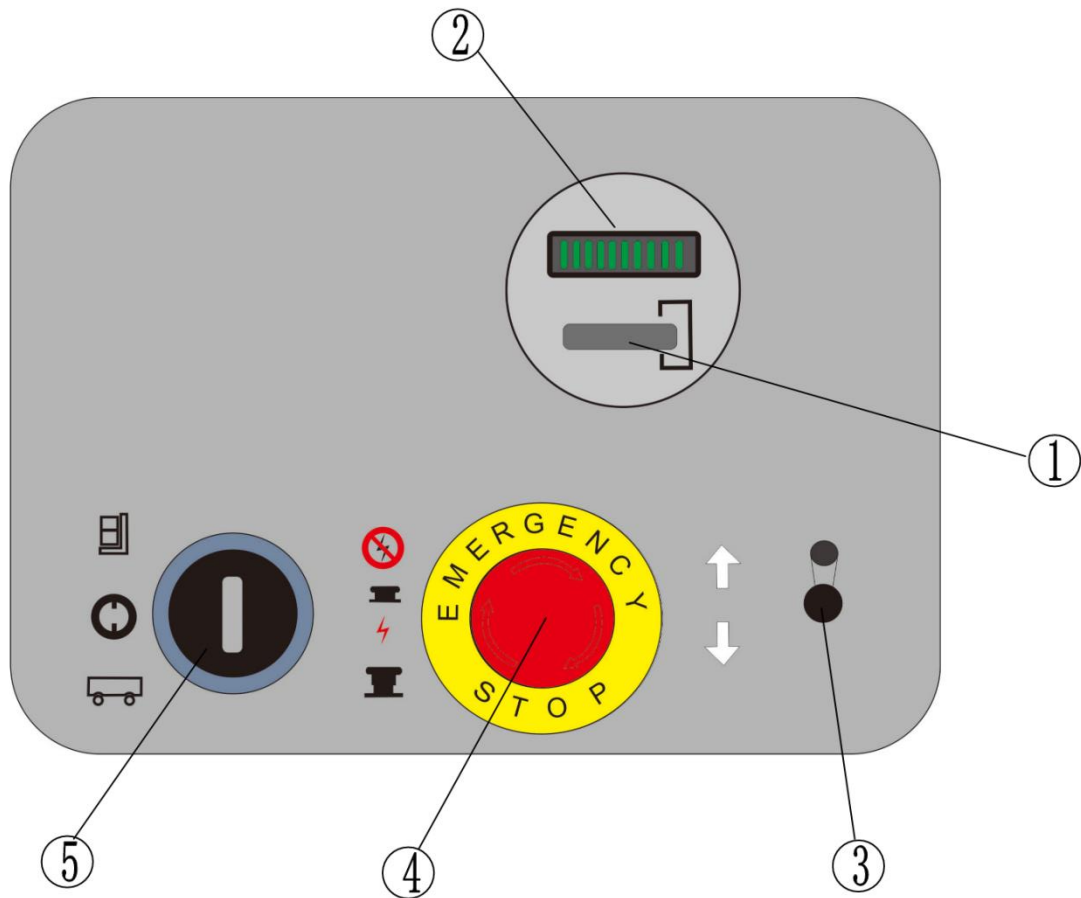


⑳ 9121019



SPESIFIKASJONER

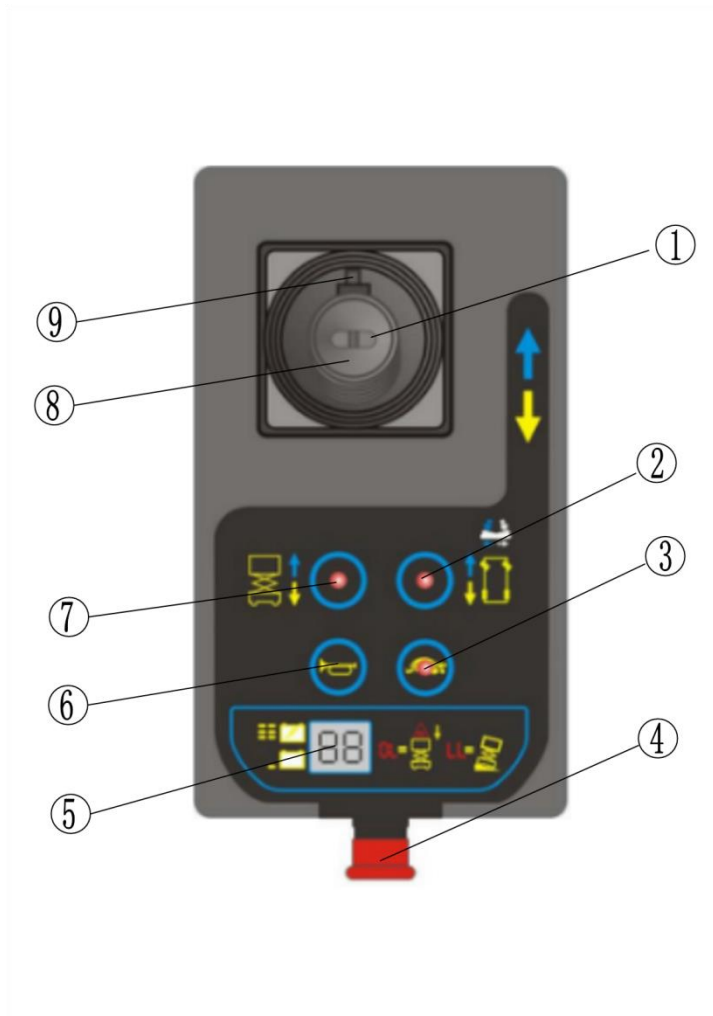
Modell	AMWP7.5-1000	AMWP6-1000
Maks arbeidshøyde	9.50m	8.00m
Maks plattformhøyde	7.50m	6.00m
Maks lastekapasitet	125kg	150kg
Maks ant. personer	1	1
Lengde (lagret posisjon)	1.40m	1.40m
Bredde (lagret posisjon)	0.82m	0.82m
Høyde (lagret posisjon)	1.98m	1.98m
Plattform dimensjoner	0.78m×0.70m	0.78m×0.70m
Hjulbase	1.14m	1.14m
Snuradius	0	0
Kjørehastighet (lagret posisjon)	4km/h	4km/h
Kjørehastighet, (plattform hevet)	1.1km/h	1.1km/h
Opp/ned hastighet	48/40sek	43/35sek
Maksimal helning	25%	25%
Dekkstørrelse	Φ230×80mm	Φ230×80mm
Kraftkilde	2×12VDC/0.4kW	2×12VDC/0.4kW
Løfte motor	24VDC/2.2kW	24VDC/2.2kW
Batteri	2×12V/100Ah	2×12V/100Ah
Lader	24V/11A	24V/11A
Vekt	1480kg	1120kg

Bakkekontrollpanel

- 1 Timeteller
- 2 Batteriindikator
- 3 Opp/ned bryter
- 4 Nødstopknapp
- 5 Nøkkelbryter

Kontrollpanel

Plattform-kontrollpanel



- | | | | |
|---|----------------------------------|---|--|
| 1 | Tommelbryter for styrefunksjoner | 6 | Horn knapp |
| 2 | Kjørefunksjons valg knapp | 7 | Løftefunksjons valg knapp |
| 3 | Kjørehastighets knapp | 8 | Proporsjonelt kontroll håndtak for kjørefunksjon |
| 4 | Rød nødstopknapp | 9 | Funksjons aktiverings bryter |
| 5 | LED | | |

Plattformens kontrollpanel

- 1 Tommelbryter for styrefunksjoner**

Trykk tommelbryteren i hvilken retning du vil for å aktivere styrefunksjonene.
- 2 Kjørefunksjons valg knapp**

Trykk på denne knappen for å aktivere kjørefunksjonen.
- 3 Kjørehastighets knapp**

Trykk på denne knappen for å aktivere den sakte eller raske funksjonen.
- 4 Rød nødstoppbryter**

Dytt inn den røde Nødstoppknappen til av posisjonen for å stoppe alle funksjoner. Dra ut den røde Nødstoppknappen til på posisjonen for å bruke maskinen.
- 5 LED**

Diagnostisk utlesning og batteriladeindikator.
- 6 Horn knapp**

Dytt inn horn knappen og hornet vil lage lyd. Slipp horn knappen og hornet vil stoppe.
- 7 Løftefunksjons valg knapp**

Trykk på denne knappen for å aktivere løftefunksjonen.
- 8 Proporsjonelt kontroll håndtak for kjørefunksjon**
- 9 Funksjon aktiveringsbryter for løfte og kjøre funksjoner**

Løftefunksjon: trykk og hold funksjons aktiveringsbryteren for å aktivere løftefunksjonen på plattform kontroll håndtaket. Beveg kontrollhåndtaket i retningen vist med den blå pilen og plattformen vil stige. Beveg kontroll håndtaket i retningen vist med den gule pilen og plattformen vil senkes. Senkningsalarmen skal avgi lyd mens plattformen senkes.

Kjørefunksjon: trykk og hold funksjon aktiveringsbryteren for å aktivere kjørefunksjonen på plattform kontroll håndtaket. Beveg kontrollhåndtaket i retningen indikert av den blå pilen på kontroll panelet og maskinen vil bevege seg i den retningen den blå pilen peker. Beveg kontrollhåndtaket i den retningen den gule pilen peker og maskinen vil bevege seg i den retningen den gule pilen peker.

Før-bruks inspeksjon



Ikke Bruk Med Mindre:

Du lærer og utøver prinsippene om sikker maskinbruk i denne bruksanvisningen.

- 1 Unngå farlige situasjoner.
- 2 **Utfør alltid en før-bruksinspeksjon.**

Vit og forstå før-bruksinspeksjonen før du går videre til den neste seksjonen.

- 3 Inspiser arbeidsplassen.
- 4 Utfør alltid funksjonstester før bruk.
- 5 Bruk kun maskinen som den er ment å brukes.

Grunnleggende

Det er operatørens ansvar å gjennomføre en før-bruks inspeksjon og rutine vedlikehold.

Før-bruks inspeksjonen er en visuell inspeksjon utført av operatøren før hvert arbeidsskift. Inspeksjonen er laget for å oppdage om noe er tilsynelatende feil med en maskin før operatøren utfører funksjonstestene.

Før-bruks inspeksjonen fungerer også som en måte å finne ut av om rutine vedlikehold er nødvendig. Kun vedlikeholdspunkter spesifisert i denne manualen kan bli gjennomført av operatøren.

Referer til listen slik og kryss av hver av punktene.

Dersom skade av hvilken som helst uautorisert forskjell fra fabrikklevert tilstand er oppdaget, må maskinen bli merket og fjernet fra tjeneste.

Reparasjoner på maskinen kan kun bli gjort av en kvalifisert servicetekniker, i henhold til produsentens spesifikasjoner. Etter at reparasjoner er fullført, må operatøren igjen gjennomføre en før-bruks inspeksjon før man kan gå videre til funksjonstestene.

Planlagte vedlikeholdsinspeksjoner skal bli gjennomført av kvalifiserte serviceteknikere, i henhold til produsentens spesifikasjoner og kravene oppført i ansvarsmanualen.

Før-bruks Inspeksjon

Før-bruks Inspeksjon

- Vær sikker på at bruksanvisningene er hele, leselige og i lagringsboksen på plattformen.
- Vær sikker på at alle dekalene er leselige og på plass. See dekal seksjonen.
- Sjekk for hydrauliske oljelekkasjer og riktig oljenivå. Legg til olje om det trengs. Se vedlikeholdsseksjonen.
- Sjekk for batterilekkasjer og rette væsknivåer. Legg til destillert vann om det trengs. Se vedlikeholdsseksjonen.

Sjekk de følgende komponentene eller områdene for skade, ikke riktig installerte eller manglende deler og uautoriserte modifikasjoner:

- Elektriske komponenter, ledningsnett og elektriske kabler
- Hydrauliske slanger, rørdeler, sylindere og fordelere
- Batteri pakken og tilkoblinger
- Kjøremotorer
- Slitasjeputer
- Hjul
- Løftkjeder og ventehjulene
- Mast og mastedeler
- Grensebrytere, alarmer og hornet
- Muttere, bolter og andre festeornamenter
- Platforms inngangsport og rekkverk
- Alarmer og varsellys (dersom utstyrt)
- Plattform forlenger (dersom utstyrt)
- Plattform Kontroll Panelet
- Veihullbeskyttelsen

Sjekk hele maskinen for:

- Sprekker i sveising eller strukturelle komponenter
- Bulker eller skade på maskinen
- Vær sikker på at alle strukturelle og andre kritiske komponenter og alle assosierte festemuttere og plugg er på plass og skikkelig skrudd fast.

Inspeksjon av arbeidsplassen



Ikke bruk med mindre:

Du lærer og bruker prinsippene om sikker maskin bruk i denne operatørs manualen.

- 1 Unngå farlige situasjoner.
- 2 Utfør alltid en før-bruks inspeksjon.

3 Inspiser arbeidsplassen.

Vit om og forstå arbeidsplassinspeksjonen før du går videre til den neste seksjonen.

- 4 Utfør alltid funksjonstester før bruk.
- 5 Bruk kun maskinen som tiltenkt.

Grunnleggende

Arbeidsplassinspeksjonen hjelper operatøren å fastslå om arbeidsplassen er brukbar for trygg maskinbruk. Den burde bli gjennomført av operatøren før man flytter maskinen til arbeidsplassen.

Det er operatørens ansvar å lese og huske arbeidsplass farene, så se etter og unngå dem når man beveger seg, setter opp og bruker maskinen.

Arbeidsplass inspeksjon

Vær obs på og unngå de følgende farlige situasjonene:

- Skrenter eller hull
- Humper, Gulv hindringer eller skrot
- Skrånede overflater
- Ustabile eller glatte overflater
- Lavthengende hindringer og høyspenningsledere
- farlige områder
- Overliggende hindringer og høyspenningsledere
- Vind og værforhold
- Tilstedeværelsen av uautorisert personale
- Andre mulige farlige forhold

Funksjons tester



Ikke Bruk Med Mindre:

Du lærer og bruker prinsippene om sikker maskinbruk i denne operatørmanualen.

- 1 Unngå farlige situasjoner.
- 2 Utfør alltid en før-bruks inspeksjon.
- 3 Inspiser arbeidsplassen.
- 4 **Utfør alltid funksjonstestene før bruk.**

Vit om og forstå funksjonstestene før du går videre til neste seksjon.

- 5 Bruk kun maskinen som tiltenkt.

Grunnleggende

Funksjonstestene er laget for å oppdage hvilke som helst feil før maskinen blir satt i tjeneste.

Operatøren må følge steg-for-steg instruksjonene for å teste alle maskinfunksjonene.

En feilfungerende maskin må aldri bli brukt. Om feil er oppdaget må maskinen merkes og fjernes fra tjeneste. Reparasjoner på maskinen kan bare gjennomføres av en kvalifisert servicetekniker, i henhold til produsentens spesifikasjoner.

Etter at maskinen er reparert, må operatøren utføre en før-bruks inspeksjon og funksjonstester igjen før maskinen blir satt i bruk.

Funksjons tester

- 1 Velg et prøveområde som er fast, flatt og fritt for hindringer.
- 2 Vær sikker på at batteripakken er tilkopleet.

Ved bakkekontrollene

- 3 Dra ut plattform og bakke kontrollenes røde nødstoppkapper til på posisjonen.
- 4 Vri nøkkelbryteren til bakkekontroll.
- 5 Observer den diagnostiske LED utlesningen på ECU vinduet.

- ⊙ Resultat: LED lyset skal se ut som bilde til høyre.



Prøv Nødstop

- 6 Trykk inn bakkekontroll nødstop knappen til av posisjonen.
- ⊙ Resultat: Ingen funksjoner burde fungere.
- 7 Dra ut den røde nødstop knappen til på posisjonen.

Test Opp/Ned Funksjonen

En alarm med forskjellig lydfrekvenser blir styrt sentralt i systemet.

Nedstigningsalarmen lyder med 60 pip per minutt. Alarmen som går når maskinen ikke er i vater, lyder med 150 pip per minutt.

- 8 Drei nøkkelbryteren til av eller plattformposisjonen.
 - 9 Beveg opp og hold inne plattform opp/ned bryteren.
- ⊙ Resultat: Ingen funksjoner skal fungere.
- 10 Vri nøkkelbryteren til bakkekontrollposisjon.
 - 11 Beveg opp og hold inne plattform opp/ned bryteren.

- ⊙ Resultat: Plattformen skal heves.
- 12 Beveg ned og hold inne plattform opp/ned bryteren.
- ⊙ Resultat: Plattformen skal senkes.

Test Nødlåring

- 13 Aktiver opp funksjonen og hev plattformen omtrent 60 cm.
 - 14 Dra ut nødlåringknappen.
- ⊙ Resultat: Plattformen skal senkes. Nedsenkingsalarmen skal ikke høres.
- 15 Vri nøkkelbryteren til plattformkontroll.

Ved plattformkontrollene

Test nødstop

- 16 Trykk inn plattformkontroll nødstop knappen til av posisjonen.
- ⊙ Resultat: Ingen funksjoner burde fungere.
- 17 Dra ut den røde nødstop knappen til på posisjonen.
- ⊙ Resultat: LED indikatorlyset burde skrus på.

Test Hornet

- 18 Trykk inn horn knappen.
- ⊙ Resultat: Hornet burde lage lyd.

Prøv funksjons aktivering og opp/ned funksjoner

- 19 Ikke hold funksjons aktiveringsbryteren på kontroll håndtaket.
 - 20 Beveg kontrollhåndtaket sakte i retningen indikert av den blå pilen, så i retningen indikert av den gule pilen.
- ⊙ Resultat: Ingen funksjoner burde fungere.
- 21 Trykk inn løftefunksjonsknappen.

Funksjons tester

- 22 Trykk og hold funksjon aktiverings bryteren på kontrollhåndtaket.
- 23 Beveg kontrollhåndtaket i retningen indikert av den blå pilen.
- ⊙ Resultat: Plattformen burde heves.
- 24 Slipp kontrollhåndtaket.
- ⊙ Resultat: Plattformen burde stoppe å heve.
- 25 Trykk og hold funksjonsaktiverings bryteren på kontrollhåndtaket. Beveg kontrollhåndtaket i retningen indikert av den gule pilen.
- ⊙ Resultat: Plattformen burde senkes. Senkningsalarmen burde lage lyd mens plattformen senkes.

Prøv styringen

Merk: Når du utfører styre- og kjørefunksjonstester, stå på plattformen vendt mot styreenden på maskinen.

- 26 Trykk på kjørefunksjons aktiverings bryteren.
- 27 Trykk og hold funksjonsaktiverings bryteren på kontrollhåndtaket.
- 28 Trykk ned tommelbryteren på toppen av kontrollhåndtaket i retningen identifisert av den blå venstrepilen på kontrollpanelet.
- ⊙ Resultat: Styrehjulene burde snu i retningen den blå pilen peker på kontrollpanelet.
- 29 Trykk ned tommelbryteren på toppen av kontrollhåndtaket i retningen identifisert av den hvite høyrepilen på kontrollpanelet.
- ⊙ Resultat: Styrehjulene burde snu i retningen den hvite pilen peker på kontrollpanelet.

Prøvekjøring og bremsing

- 30 Trykk og hold funksjonsaktiverings bryteren på kontrollhåndtaket.
- 31 Beveg sakte kontrollhåndtaket i retningen indikert av den blå opp pilen på

kontrollpanelet helt til maskinen begynner å bevege seg, returner så håndtaket til midtposisjonen.

- ⊙ Resultat: maskinen burde bevege seg i retningen den blå pilen peker på kontrollpanelet, så komme til en brå stopp.

- 32 Trykk og hold funksjonsaktiverings bryteren på kontrollhåndtaket.

- 33 Beveg sakte kontrollhåndtaket i retningen indikert av den gule ned pilen på kontrollpanelet helt til maskinen begynner å bevege seg, returner så håndtaket til midtposisjonen.

- ⊙ Resultat: maskinen burde bevege seg i retningen den gule pilen peker på kontrollpanelet, så komme til en brå stopp.

Merk: Bremsene må kunne klare å holde maskinen i enhver bakke den kan klatre.

Prøv Begrenset Kjørehastighet

- 34 Trykk og hold funksjonsaktiverings bryteren på kontrollhåndtaket. Hev masten omtrent 2m over bakken.
- 35 Trykk på kjørefunksjons knappen.
- 36 Beveg sakte kjørekontroll håndtaket helt frem.
- ⊙ Resultat: Den maksimale oppnåelige kjørefarten burde ikke overskride 20 cm i sekundet.

- ⊘ Resultat: Dersom kjørefarten med plattformen hevet overskrider 20 cm i sekundet, merk og fjern maskinen fra bruk øyeblikkelig.

Test vippe sensoren

Merk: Utfør denne testen fra bakken med plattformkontrolleren. Ikke stå på plattformen.

Funksjons tester

- 37 Senk plattformen helt.
- 38 Plasser en 2x10cm (for AMWP6-1100, AMWP7.5-110000) / 4x10cm (for AMWP7.5-2100AMWP9-2100) eller lignende tre under begge hjulene på den ene siden og kjør maskinen opp på dem.
- 39 Hev plattformen minst 2 m.
- ⊙ Resultat: Plattformen skal stoppe, og vippealarmen vil høres med 150 bip per minutt.
- 40 Flytt kjørekontrollhåndtaket i retning som er angitt av den blå pilen opp, og flytt deretter kjørekontrollhåndtaket i retning som er indikert av den hvite nedpilen.
- ⊙ Resultat: Kjørefunksjonen skal ikke fungere i noen av retningene.
- 41 Senk plattformen og kjør maskinen av blokken.

Test veihullbeskyttelsen

Merk: veihullbeskyttelsen skal automatisk aktiveres når plattformen heves.

Veihullbeskyttelsen aktiverer en annen endebryter som gjør at maskinen kan fortsette å fungere. Hvis veihullbeskyttelsen ikke utløses, høres en alarm og maskinen vil ikke kjøre.

- 42 Løft plattformen.
- ⊙ Resultat: Når plattformen er hevet 2 meter fra bakken, bør veihullbeskyttelsen være ute.
- 43 Trykk på veihullbeskyttelsen på den ene siden, og deretter den andre.
- ⊙ Resultat: Veihullbeskyttelsen skal ikke bevege seg.
- 44 Senk plattformen.
- ⊙ Resultat: Veihullbeskyttelsene skal gå tilbake til oppbevart posisjon.
- 45 Plasser et 5x10 eller lignende treverk

under en veihullbeskyttelse. Løft plattformen.

- ⊙ Resultat: Før plattformen heves 2 m fra bakken, skal det lyde en alarm og kjørefunksjonen skal ikke fungere.
- 46 Senk plattformen og fjern 5x10 treblokken.

Bruksinstrukser



Ikke bruk med mindre:

Du lærer og bruker prinsippene om sikker maskinbruk i denne bruksanvisningen.

- 1 Unngå farlige situasjoner.
- 2 Utfør alltid en før-bruks inspeksjon.
- 3 Inspiser arbeidsplassen.
- 4 Utfør alltid funksjonstester før bruk.
- 5 **Bruk kun maskinen som tiltenkt.**

Grunnleggende

Denne maskinen er en selvdrevet hydraulisk lift utstyrt med en arbeidsplattform på den vertikale mekanismen. Vibrasjoner utstrålt av disse maskinene er ikke skadelige for en operatør på arbeidsplattformen. Maskinen kan bli brukt for å posisjonere personale med dere verktøy og resurser over bakkenivå og kan bli brukt til å nå arbeidsområder som er over og over maskineri eller utstyr.

Kun opplært og autorisert personale burde være tillatt å bruke en maskin. Hvis mer enn en operatør er forventet å bruke en maskin til forskjellige tider i det samme arbeidsskiftet, må de alle være kvalifiserte operatører og er alle forventet å følge alle sikkerhetsregler og instruksjoner i operatørens, sikkerhet og ansvars manualer. Det betyr at hver nye operatør burde gjennomføre en før-bruksinspeksjon, funksjonstester, og en arbeidsplass inspeksjon før de bruker maskinen.

Bruksinstruksjer

Nødstopp

Dytt inn den røde nødstopp knappen til av posisjonen ved bakkekontrollene for å stoppe alle maskinfunksjoner.

Reparerer alle funksjoner som fungerer enten når den røde nødstoppknappen er trykket inn.

Nødsenking

- 1 Dra ut nødsenkeknappen.

Bruk fra bakken

- 1 Vri nøkkelbryteren til bakkekontroll.
- 2 Dra ut den røde nødstopp knappen til på posisjonen.
- 3 Vær sikker på at batteripakken er tilkoblet før du bruker maskinen.

For å posisjonere Plattformen

- 1 Beveg opp/ned bryteren i henhold til markeringene på kontrollpanelet.

Kjøre og styre funksjoner er ikke tilgjengelige fra bakkekontrollene.

Bruk fra plattform

- 1 Vri nøkkelbryteren til plattformkontroll.
- 2 Dra ut den røde bakke og plattform nødstopp knappen.
- 3 Vær sikker på at batteripakken er tilkoblet før du bruker maskinen.

For å posisjonere plattformen

- 1 Trykk på løftfunksjonsknappen.
- 2 Trykk og hold funksjons aktiverings bryteren på kontrollhåndtaket.

- 3 Beveg kontrollhåndtaket i henhold til merking på kontrollpanelet.

For å styre

- 1 Trykk på kjøre funksjonsvalg knappen.
- 2 Trykk og hold funksjons aktiverings bryteren på kontrollhåndtaket.
- 3 Snu styrehjulene med tommelbryteren på toppen av kontrollhåndtaket.

For å Kjøre

- 1 Trykk på kjøre funksjonsvalg knappen.
- 2 Trykk og hold funksjons aktiverings bryteren på kontrollhåndtaket.
- 3 Øk fart: beveg kontrollhåndtaket sakte vekk fra midten.

Senk fart: beveg kontrollhåndtaket sakte mot midten.

For å stoppe: Returner kontrollhåndtaket til midten eller slipp funksjonsaktiveringsbryteren.

Bruk de fargekodete retningspilene på plattform kontrollene og på plattformen for å identifisere retningen maskinen vil bevege seg.

Maskinens bevegelsesfart er begrenset når plattformen er hevet.

Batteriets tilstand vil påvirke maskinens ytelse. Maskinens kjøre- og funksjonshastighet vil synke når indikatoren for batterinivå blinker.

For å redusere kjørehastigheten

Kjørekontrollene kan settes i to ulike hastighetsmoduser. Når kjørehastighetsknappplampen lyser, er sakte kjørehastighetsmodus aktiv. Når knappelyset er av, er hurtig kjørehastighetsmodus aktiv.

Trykk på kjørehastighetsknappen for å velge ønsket kjørehastighet.

Bruksinstrukser

▲ Kjøre i en bakke

Noter bakke og skånings vurderingene for maskinen og bestem bakkevurderingen.

AMWP6-1100,

AMWP7.5-110000,

AMWP7.5-2100, AMWP9-2100

Maksimum bakkevurdering, lagret posisjon 25%, maksimum sidebakkevurdering, lagret posisjon 10%

Merk: Bakkevurdering er i henhold til bakkeforhold og tilstrekkelig feste.

Trykk på kjørefart knappen til rask kjøring modus.

For å bestemme bakke vurderingen

Mål bakken med en digital stigningsmåler ELLER bruk denne prosedyren.

Du vil trenge:

Vater

Rett stykke tre, minst 1m langt

Teip mål

Legg trestykket på bakken.

På enden som peker nedover, legg vateret på den øvre delen av trestykket og løft ende til trestykket er i vater.

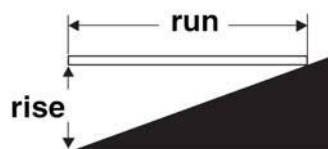
Mens du holder trestykket flatt, mål lengden fra bunnen av trestykket til bakken.

Del teipmålingen (stigningen) på lengden av trestykket(langs) og gang med 100.

Eksempel:

Run = 3.6 m

Rise = 0.3 m



$$0.3 \text{ m} \div 3.6 \text{ m} = 0.083 \times 100 = 8.3\%$$

Dersom bakken overskrider maksimum bakke eller skrånings vurdering, så må maskinen vinsjes eller transporteres opp eller ned bakken (se transport og løfteseksjonen).

Bruksinstruksjoner



Batteri og Lader Instruksjoner

Observer og Følg:

- Ikke bruk en ekstern lader eller et raskladningsbatteri.
- Lad batteriet på et godt ventilert område.
- Bruk en riktig AC inngangsspenning for lading, som indikert på laderen.
- Bruk kun en REES autorisert lader.

For Å Lade Batteriet

- 1 Vær sikker på at batteriet er tilkoblet før lading.

Vedlikehold - fritt batteri

- 2 Koble til batteriladeren til en jordet AC kraftforsyning.
- 3 Laderen vil indikere når batteriet er fulladet.

Standard Batteri

- 4 Fjern batteriventilheftene og sjekk elektrolytt nivået. Dersom det er nødvendig, legg til destillert vann for å dekke platene. Ikke overfyll.
- 5 Erstatt ventilasjonsheftene.
- 6 Koble til batteriladeren til en jordet AC kraftforsyning.
- 7 Laderen vil indikere når batteriet er fulladet.

- 8 Sjekk batterielektrolyttnivået når ladesyklusen er ferdig. Om nødvendig fyll på med destillert vann. Ikke overfyll.

Påfylling av tørt batteri og ladeinstruksjoner

- 1 Fjern batteriventilheftene og fjern den permanente plastikk forseglingen fra batteriventil åpningene.
- 2 Fyll cellene med batterielektrolytt til nivået er nok til å dekke platene.

Ikke fyll til maksimum nivå før batteriladesyklusen er ferdig. Overfylling kan føre til at batterielektrolyttene flyter over under lading. Nøytraliser elektrolytt søl med natron og vann.

- 3 Sett på batteriventilasjonsheftene.
- 4 Lad batteriet.
- 5 Sjekk batterielektrolyttnivået når ladesyklusen er ferdig. Om nødvendig fyll på med destillert vann. Ikke overfyll.

Transport- og løfteinstruksjoner



Observer og Adlyd:

- Sunn fornuft og planlegging må bli brukt for å kontrollere bevegelsene til maskinen når man løfter den med en kran eller en gaffeltruck.
- Kun kvalifiserte lift operatører burde flytte maskinen på eller av trucken.
- Transportkjøretøyet må være parkert på en flat overflate.
- Transportkjøretøyet må være sikret for å forhindre rulling mens maskinen blir lastet.
- Be Vær sikker på kjøretøyets kapasitet, lasteoverflater og kjettinger eller stropper må være gode nok til å motstå maskinens vekt. Se seriemerkingen for vekten på maskinen.
- Maskinen må være på en flat overflate eller sikret før man slipper bremsene.
- Kun kvalifiserte gaffeltruck operatører burde løfte maskinen med en gaffeltruck.
- Vær sikker på krankapasitet, lasteområde og at stropper eller liner er gode nok til å motstå vekten på maskinen. Se seriemerking for vekten på maskinen.

Utløsing av bremseser

- 1 Lås hjulene for å forhindre at maskinen ruller.
- 2 Dra ut den røde nødstopp knappen på både bakke og plattformkontrollene til på posisjonen.
- 3 Trykk bremseutløserbryteren til på posisjon.
- 4 Trykk og hold løftebryteren til "ned" posisjon på bakkekontrolleren, og slå på nøkkelbryteren til "bakke" posisjon. Bremsene vil bli frigjort etter at alarmen gir beskjed.
- 5 If Hvis du vil lukke bremse frigjøringen, bare vri av nøkkelbryteren til "bakke" posisjon.
- 6 Trykk den røde nødstopp knappen på både bakke og plattform kontrollene til av posisjonen.

Dersom maskinen må taues, ikke overskrid 4km/h.

Transport- og løfteinstruksjoner

Sikre til truck eller lastebil for frakt

Bruk alltid klosser på hjulene når maskinen skal transporteres.

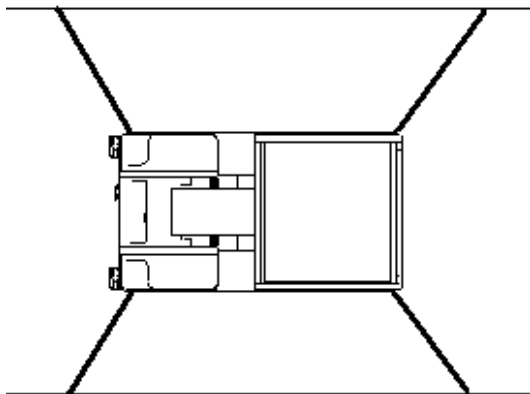
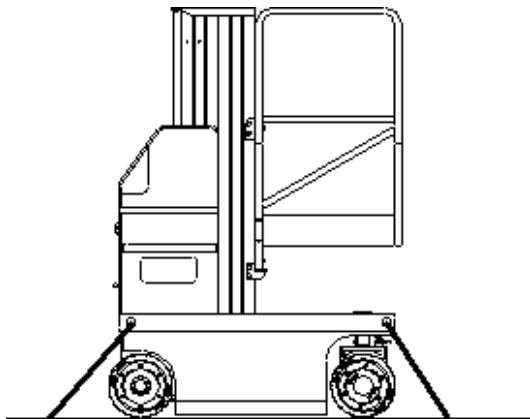
Trekk inn og sikre forlengelsesplattformen.

Vri nøkkelbryteren til av-posisjon og fjern nøkkelen før transport.

Undersøk hele maskinen for løse eller usikrede gjenstander.

Bruk festepunktene på rammen for å feste maskinen til transportkjøretøyet.

Bruk minst fire kjettinger eller stropper.
Bruk kjettinger eller stropper med tilstrekkelig lastekapasitet



Løfte maskinen med en gaffeltruck

Vær sikker på at kontrollene og komponentskuffene er sikre. Fjern alle løse deler på maskinen.

Senk plattformen helt. Plattformen må fortsette å være senket under alle laste og transport prosedyrer.

Bruk gaffeltrucklommene som befinner seg på begge sidene av stigen.

Still inn gaffeltruck gaflene i posisjon til gaffeltrucklommene.

Kjør så langt fremover som gaflene tillater.

Hev maskinen 6in / 15 cm og vipp så gaflene tilbake så vidt for å holde maskinen sikkert.

Pass på at maskinen er i vater når gaflene senkes.

NOTICE

Løfting av maskinen fra siden kan føre til skade på komponenter.

Vedlikehold



Observer og følg:

- ✓ Bare rutinevedlikehold elementer spesifisert i denne manualen skal bli utført av operatøren.
- ✓ Planlagt vedlikeholds inspeksjoner skal bli utført av kvalifiserte service teknikker, i henhold til produsentens spesifikasjoner og krav spesifisert i denne brukermanualen.

Forklaring av vedlikeholdssymbolene

NOTICE Følgende symboler har blitt brukt i denne håndboken for å hjelpe å forklare instruksjonenes mening. Når en eller flere symboler vises i begynnelsen av en vedlikeholdsprosedyre, formidler de følgende.



Indikerer at verktøy trengs for å kunne utføre denne prosedyren.



Indikerer at nye deler trengs for å kunne utføre denne prosedyren.



Indikerer at forhandler vil være nødt til å utføre denne prosedyren.

Forberedelsesrapport før levering

Forberedelsesrapporten for levering inneholder sjekklister for hver type planlagt inspeksjon.

Lag kopier av forberedelsesrapporten før levering til bruk for hver inspeksjon. Oppbevar utfylte skjemaer etter behov.

Vedlikeholdsplan

Det er fem typer vedlikeholdsinspeksjoner som må utføres i henhold til en tidsplan - daglig, kvartalsvis, halvårlig, årlig og to år. Avsnittet Planlagt vedlikeholdsprosedyre og vedlikeholdsinspeksjonsrapporten er delt inn i fem underavsnitt - A, B, C, D og E. Bruk følgende diagram for å bestemme hvilken gruppe(r) prosedyrer som kreves for å utføre en planlagt inspeksjon.

Inspeksjon	Sjekkliste
Daglig eller hver 8. time	A
Kvartalsvis eller hver 250. time	A+B
Halvårlig eller hver 500. time	A+B+C
Årlig eller hver 1000. time	A+B+C+D
2 år / hver 2000. time	A+B+C+D+E

Vedlikeholdsinspeksjonsrapport

Vedlikeholdsinspeksjonsrapporten inneholder sjekklister for hver type planlagt inspeksjon.

Lag kopier av vedlikeholdsinspeksjonsrapporten som skal brukes til hver inspeksjon. Oppretthold utfylte skjemaer for minimum 4 år eller i samsvar med din arbeidsgiver, arbeidsplassen og offentlige forskrifter og krav.

Vedlikehold

Forberedelsesrapport før levering

Grunnleggende

Det er forhandlerens ansvar å utføre klargjøringen før levering.

Forberedelsen før levering utføres før hver levering. Inspeksjonen er designet for å oppdage om noe tilsynelatende er galt med en maskin før den tas i bruk.

En skadet eller modifisert maskin må aldri brukes. Ved skade eller avvik fra fabrikktilstand oppdages, må maskinen merkes og tas ut av drift.

Reparasjoner på maskinen må kun utføres av en kvalifisert servicetekniker i henhold til produsentens spesifikasjoner.

Planlagte vedlikeholdsinspeksjoner skal utføres av kvalifiserte serviceteknikere, i samsvar med produsentens spesifikasjoner og kravene oppført i denne håndboken.

Instruksjoner

Bruk brukerhåndboken på maskinen din.

Forberedelsen før levering består av å fullføre inspeksjonen før operasjonen, vedlikeholdspostene og funksjonstestene.

Bruk dette skjemaet til å registrere resultatene. Kryss av i den aktuelle boksen etter hver del er fullført. Følg instruksjonene i brukerhåndboken.

Hvis inspeksjon mottar N, må du ta maskinen ut av service, reparere og inspisere den på nytt. Etter reparasjon, merk av i R-boksen.

Forklaring

Y= ja, fullført

N= nei, ikke mulig å fullføre

R= reparert

Kommentar

Forberedelse før levering	Y	N	R
Inspeksjon før operasjon fullført			
Vedlikehold fullført			
Funksjonstester fullført			

Modell

Serienummer

Dato

Maskineier

Inspisert av

Inspektør signatur

Inspektør tittel

Inspektør firma

Vedlikehold

Sjekkliste A Prosedyre

A-1

Inspiser Håndbøkene og Dekalene

Det er viktig å opprettholde brukerhåndboken i god stand for sikker maskindrift. Håndbøker følger med hver maskin og skal lagres i beholderen på plattformen. En uleselig eller manglende brukerhåndbok vil ikke gi sikkerhets- og driftsinformasjon som er nødvendig for en sikker driftstilstand.

In tillegg er det obligatorisk å opprettholde alle sikkerhets- og instruksjonsmerket i god stand for sikker maskindrift. Dekalene varsler operatører og personell om de mange farene som er forbundet med bruk av denne maskinen. De gir også brukeren informasjon om drift og vedlikehold. En uleselig dekal vil ikke varsle personell om en prosedyre eller fare, og kan føre til usikre driftsforhold.

- 1 Kontroller at brukerhåndboken er tilstede og komplett i oppbevaringsbeholderen på plattformen.
 - 2 Undersøk sidene i manualen for å være sikker på at de er leselige og i god stand.
- Resultat: Brukerhåndboken er passende for maskinen og manualen er leselig og i god stand.
- Resultat: Brukerhåndboken er ikke passende for maskinen, eller manualen er ikke i god stand eller er uleselig. Ta maskinen ut av drift til manualen er byttet ut.
- 3 Åpne brukerhåndboken til dekal-inspeksjons delen. Inspiser alle merkene på maskinen nøye for lesbarhet og skader.

- Resultat: Maskinen er utstyrt med alle nødvendige dekaler, og alle merkene er lesbare og i god stand.
- Resultat: Maskinen er ikke utstyrt med alle nødvendige dekaler, eller ett eller flere dekaler er uleselige eller i dårlig stand. Ta maskinen ut av drift til dekalene er skiftet ut.
- 4 Returner alltid håndboken til oppbevaringsbeholderen etter bruk.

Merk: Kontakt din autoriserte REES distributør eller REES Industries angående erstatning av manualer eller dekaler, om det er nødvendig.

Vedlikehold

A-2

Utfør Inspeksjon før bruk

Å gjøre en inspeksjon før bruk er avgjørende for sikker bruk av maskinen. Inspeksjon før bruk er en visuell inspeksjon utført av operatøren før hvert arbeidsskift. Inspeksjonen er designet for å oppdage om noe er tilsynelatende galt med en maskin før operatøren utfører funksjonstestene. Inspeksjon før bruk er også med på å bestemme om rutinemessig vedlikehold kreves.

Fullstendig informasjon for å utføre denne prosedyren er tilgjengelig i den aktuelle brukerhåndboken. Se brukerhåndboken til maskinen.

A-3

Utfør funksjonstester

Å fullføre funksjonstestene er viktig for sikker maskindrift. Funksjonstestene er laget for å oppdage eventuelle funksjonsfeil før maskinen tas i bruk. En maskin med en funksjonsfeil må aldri brukes. Dersom funksjonsfeil oppdages, må maskinen merkes og tas ut av drift.

Fullstendig informasjon for å utføre denne prosedyren er tilgjengelig i den aktuelle brukerhåndboken. Se brukerhåndboken til maskinen.

Vedlikehold

A-4

Utfør 30 dager service



Den 30 dagers vedlikeholdsprosedyren er en engangsprosedyre som skal utføres etter de første 30 dagene eller 40 timers bruk. Etter dette intervallet, se vedlikeholdstabellene for videre vedlikehold.

- 1 Utfør følgende vedlikeholdsprosedyrer:
 - B-3 Inspiser dekkene, hjulene og momentet på kronemutteren

A-5

Smør styreåkene



REES krever at denne prosedyren utføres hver 100. driftstime.

Regelmessig påføring av smøring på styreåkene er viktig for god maskinytelse og levetid. Ved bruk av et ikke tilstrekkelig smurt styreåk vil det føre til skade på komponenter.

- 1 Åpne styreåkdexelet.
- 2 Finn fettpåfyllingshullet på toppen av styreåken.
- 3 Pump flerbruksfett inn i styreåken til det er fullt og fett blir tvunget forbi lagrene.
- 4 Installer dekselet.
- 5 Repeter dette steget for den andre styreåken.

Fett spesifikasjoner

Chevron Ultra-duty fett, EP NLGI 1
(litiumbasert) eller tilsvarende

Vedlikehold

Sjekkliste B Prosedyrer

B-1

Inspiser Batteriene



REES krever at denne prosedyren utføres hver 250. driftstime eller kvartalsvis, avhengig av hva som kommer først.

Riktig batteritilstand er avgjørende for god maskinytelse og driftssikkerhet. Feil væsknivå eller ødelagte kabler og tilkoblinger kan føre til komponentskader og farlige forhold.

⚠ WARNING Fare for elektrisk støt / forbrenning. Kontakt med elektrisk ladede kretser kan føre til dødsfall eller alvorlig personskade. Fjern alle ringer, klokker og andre smykker.

⚠ WARNING Fare for kroppsskade. Batterier inneholder syre. Unngå å søle eller komme i kontakt med batterisyre. Nøytraliser søl av batterisyre med natron og vann.

- 1 Ta på verneklær og -briller.
- 2 Forsikre deg om at tilkoblingene til batterikabelen er fri for korrosjon.

Merk: Å legge på terminalbeskyttere og et korrosjonsforebyggende tetningsmiddel vil bidra til å eliminere korrosjon på batteripolene og kablene.

- 3 Forsikre deg om at batteriholderne og kabelforbindelsene er tette.
- 4 Lad batteriene helt opp. La batteriene hvile 24 timer før du utfører denne prosedyren, slik at battericellene utjevnes.

Modeller uten vedlikeholdsfrie eller forseglede batterier:

- 5 Fjern batteriets ventilasjonshetter og kontroller den spesifikke vekten til hver battericelle med et hydrometer. Noter resultatene.
- 6 Kontroller omgivelsestemperaturen og juster den spesifikke vekten for hver celle som følger:
 - Legg 0,004 til avlesningen av hver celle for hver 5,5 °C over 26,7 °C.
 - Trekk 0,004 fra avlesningen av hver celle for hver 5,5 °C under 26,7 °C.
- ⊙ Resultat: Alle battericellene viser en justert egenvekt på 1,277 eller høyere. Batteriet er fulladet. Fortsett til trinn 10.
- ⊙ Resultat: En eller flere battericeller viser en egenvekt på 1,217 eller lavere. Fortsett til trinn 7.
- 7 Utfør en utjevningslading ELLER lad batteriene fullstendig og la batteriene hvile i minst 6 timer.
- 8 Fjern batteriets ventilasjonshetter og kontroller den spesifikke vekten til hver battericelle med et hydrometer. Noter resultatene.
- 9 Kontroller omgivelsestemperaturen og juster den spesifikke vekten for hver celle som følger:
 - Legg 0,004 til avlesningen av hver celle for hver 5,5 °C over 26,7 °C.
 - Trekk 0,004 fra avlesningen av hver celle for hver 5,5 °C under 26,7 °C.
- ⊙ Resultat: Alle battericellene viser en justert egenvekt på 1,277 eller høyere. Batteriet er fulladet. Fortsett til trinn 10.

Vedlikehold

- ☐ Resultat: Forskjellen i målingen av den spesifikke vekten mellom celler er større enn 0,1 ELLER den spesifikke vekten på en eller flere celler er mindre enn 1,177. Bytt ut batteriet.

10 Kontroller batteriets syrenivå. Om nødvendig etterfyll med destillert vann opptil 3 mm under bunnen av batteriets påfyllingsrør. Ikke fyll for mye.

11 Installer ventilasjonshettene og nøytraliser eventuell elektrolytt som kan ha sølt ut.

Alle modeller:

12 Kontroller hver batteripakke og kontroller at batteriene er riktig tilkoblet.

13 Undersøk batteriladepluggen for skade eller stor slitasje på isolasjonen. Skift etter behov.

14 Koble batteriladeren til en jordet 110 - 230V / 50 - 60 Hz enfaset vekselstrømforsyning.

- ☉ Resultat: Laderen skal fungere og begynne å lade batteriene.

- ☐ Resultat: Hvis laderalarmen høres og lysdiodene blinker, korriger ladetilkoblingene ved sikringen og batteriet. Laderen vil da fungere korrekt og begynne å lade batteriene.

Merk: For best resultat, bruk en skjøteledning av tilstrekkelig størrelse og som ikke er lengre enn 15 meter.

Merk: Hvis du har ytterligere spørsmål angående batteriladerdrift, kan du kontakte REES serviceavdeling.

Vedlikehold

B-2

Inspiser elektriske ledninger



REES krever at denne prosedyren utføres hver 250. driftstime eller kvartalsvis, avhengig av hva som kommer først.

Det er viktig å opprettholde elektriske ledninger i god stand er avgjørende for sikker drift og god maskinytelse. Unnlattelse av å finne og erstatte brente, gnagde, korroderte eller klemte ledninger kan føre til usikre driftsforhold og kan forårsake komponentskade.

⚠ WARNING Fare for elektrisk støt / forbrenning. Kontakt med elektrisk ladede kretsløp kan føre til død eller alvorlig personskade. Fjern alle ringer, klokker og andre smykker.

- 1 Inspiser undersiden av chassiset for skadede eller manglende jordbånd.
- 2 Inspisere de følgende områder for brent, gnagede, korrodert og løse ledninger:
 - Mastkabelen
 - Plattformkontroller
 - Strøm til plattform ledningene
 - Bakkekontrollpanel
 - Modulbrett for hydraulikkaggregatet
- 3 Vri nøkkelbryteren til bakkekontroll og trekk ut den røde nødstopknappen til på-stilling, både på bakke- og plattformkontrolleren.
- 4 Hev plattformen ca. 2 m fra bakken.
- 5 Plasser en løftestropp, fra en overliggende kran, under plattformen. Støtt plattformen. Ikke bruk noe løftettrykk.

⚠ WARNING Fare for skader på deler.

Plattformrekkverkene kan bli skadet hvis de brukes til å løfte plattformen. Ikke fest løftestroppen på plattformens rekkverk.

- 6 Inspiser etter gode mengder med isolert fett på følgende steder:
 - Mellom ECU-en og plattformkontrollene
 - Alle ledningsnettkontakter på nivåsensor
- 7 Åpne dekselet.
- 8 Inspiser batteribrettet for brente, gnagde og klemte kabler.
- 9 Lukk batteridekselet.
- 10 Fjern løftestroppen fra plattformen.
- 11 Senk plattformen ned til lagret posisjon, og sku av strømmen.

Vedlikehold

B-3

Inspiser dekk og hjul (inkludert kronemutteren)



REES krever at denne prosedyren utføres hver 250. driftstime eller kvartalsvis, avhengig av hva som kommer først.

Det er viktig å opprettholde dekkene og hjulene i god stand for sikker drift og god ytelse. Dekk og / eller hjul svikt kan resultere i at maskinen velter. Komponentskade kan også oppstå hvis problemer ikke oppdages og repareres i tide.

- 1 Kontroller dekkene for kutt, sprekker, punkteringer og uvanlig slitasje.
- 2 Kontroller hvert hjul for skader, bøyninger og sprekker.

B-4

Test nødstop

REES krever at denne prosedyren utføres hver 250. driftstime eller kvartalsvis, avhengig av hva som kommer først.

En fungerende nødstop er avgjørende for sikker bruk av maskinen. En rød nødstopknapp som ikke fungerer som den skal, slår ikke av strømmen og stopper dermed ikke alle maskinfunksjoner, noe som kan føre til en farlig situasjon.

Som en sikkerhetsfunksjon, vil valg og betjening av bakkekontrollene overstyre plattformkontrollene, unntatt hvis plattformens røde nødstopknapp er trykket inn.

- 1 Vri nøkkelbryteren til bakkekontrolleren og trekk ut den røde nødstopknappen til på-posisjon, både på bakke- og plattformkontrolleren.
 - 2 Trykk inn den røde nødstopknappen på bakkekontrolleren til av-posisjon.
- ⊙ Resultat: Ingen av funksjonene på maskinen skal fungere.
- 3 Vri nøkkelbryteren til plattformkontrolleren og trekk ut den røde nødstopknappen til på-posisjon, både på bakke- og plattformkontrolleren.
 - 4 Trykk ned den røde nødstopknappen på plattformkontrolleren til av-posisjon.
- ⊙ Resultat: Ingen av funksjonene på maskinen skal fungere.

Merk: Den røde nødstopknappen på bakkekontrolleren vil stoppe all maskindrift, selv om nøkkelbryteren er byttet til plattformkontrolleren.

Vedlikehold

B-5

Smør løftekjedene



Smurte kjeder er avgjørende for god maskinytelse og sikker drift. Ekstremt skitne forhold kan kreve at kjedene må rengjøres og smøres oftere.

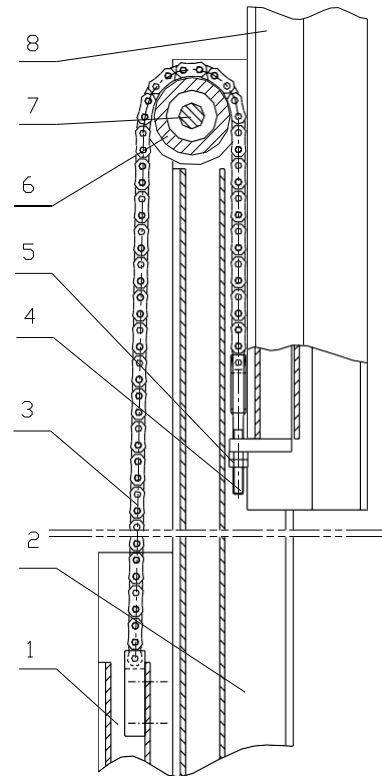
For å se den totale slitasjen på overføringskjedet, må hele kjede strekkes ut. Mål forlengelsen på kjede ved bruk av øye hver tredje måned. Masten som er koblet til det forlengede kjede, vil være i en lavere posisjon, slik at toppen av hver mast vil være tydelig ujevn i lagret posisjon. Det kan føre til skader på styrerullen hvis problemet er alvorlig.

NOTICE

Hvert ledd i overføringskjeden er forbundet med tre ledd på mastene.

- 1 Senk plattformen til lagret posisjon.
- 2 Mål maskinens maksimale høyde.
- ⊕ Resultat: Maskinen skal ikke være lavere enn spesifikasjonen.
- ⊖ Resultat: Maskinen skal være lavere enn spesifikasjonen.

Den følgende skissen viser forbindelsen mellom mastene og overføringskjeden.



- 1-neste lenke til masten;
- 2-midterste lenken til masten;
- 3- overføringskjeden;
- 4-justeringsbolt;
- 5-justering av låsemutter;
- 6- kjedehjul;
- 7- kjedehjulsaksel;
- 8-siste lenken til masten;

- 3 Når du regulerer lengden på kjedet, velg masten som trenger å øke høyden. Som vist på skissen, vil mutrene (5) regulere hvordan leddet til mast (8) vil bevege seg oppover. De doble mutrene (5) skal være tett forbundet med hverandre etter at lengden på kjedet er regulert.

Vedlikehold

- 4 Den samme lenken til masten trekkes av to kjeder og tåler de økte vaktbelastningene samtidig. Hvis en av kjedene mister effekt, vil den andre spille en viktig sikkerhetsrolle; prøv derfor å gjøre begge kjedene like løse eller stramme når du regulerer kjettingens lengde. Måten for å bedømme begge kjedene er som følger: Press på de to kjettingene for hånd for å sammenligne spenningen på kjedene under løft.

⚠ WARNING Påse at kilen er på plass under vedlikehold

⚠ WARNING Når arbeidsplattformen til en GTWY må løftes opp for rutinemessig service, skal det brukes en kile for å gjøre det mulig å holde arbeidsplattformen i ønsket posisjon, og for å forhindre at arbeidsplattformen faller ned.



B-6

Rengjør og smør pilarene



Rene og riktig smurte pilarer er avgjørende for god maskinytelse og sikker drift. Ekstremt skitne forhold kan kreve at pilarene må rengjøres og smøres oftere.

- 1 Hev plattformen til maksimal høyde.
- 2 Inspiser visuelt pilarenes indre og ytre kanaler for rusk eller fremmedlegemer. Om nødvendig, bruk et mildt rengjøringsmiddel for å rengjøre pilarene.
- 3 Lageret mellom kjedehjulet og akselen er smurt med kalsiumfett.
- 4 Smør kjedehjulet med den samme fettpistolen som brukt på kjede.
- 5 Smør føringsskinnen med kalsiumfett under heving.

⚠ WARNING Denne prosedyren vil kreve bruk av ekstra tilgangsutstyr. Ikke plasser stiger eller stillas på eller mot noen av delene på maskinen. Hvis du utfører denne prosedyren uten riktig kompetanse og verktøy, kan det føre til dødsfall eller alvorlig personskade. Service hos forhandler anbefales på det sterkeste.

Vedlikehold

B-7

Test opp-endebryter



Vedlikehold av endebytterene er viktig for sikker drift og god maskinytelse.

Betjening av maskinen med en defekt endebytter kan føre til redusert maskinytelse og en potensielt usikker driftstilstand.

Utfør disse prosedyrene med maskinen på en fast, jevn overflate som er fri for hindringer.

- 1 Vri nøkkelbryteren til bakkekontrolleren.
 - 2 Mens du løfter plattformen fra bakkekontrollene, trykker du inn rullen til opp-endebytteren for å aktivere endebytteren.
- ⊙ Resultat: Plattformen slutter å heve.
Maskinen fungerer som den skal.
- ⊘ Resultat: Plattformen fortsetter å heve.
Juster eller skift ut endebytteren.

B-8

Test nøkkelbryteren

REES krever at denne prosedyren utføres hver 250. driftstime eller kvartalsvis, avhengig av hva som kommer først.

Riktig nøkkelbryterhandling og respons er viktig for sikker maskindrift. Maskinen kan betjenes fra bakke- eller plattformkontrolleren, og aktivering av den ene eller den andre oppnås med nøkkelbryteren. Feil på nøkkelbryter for å aktivere riktig kontrollpanel, kan føre til en farlig driftssituasjon.

Utfør denne prosedyren fra bakken og ved hjelp av plattformkontrolleren. Ikke stå på plattformen.

- 1 Trekk ut den røde nødstopknappen til på-posisjon, både på bakke- og plattformkontrolleren.
 - 2 Vri nøkkelbryteren til plattformkontroll.
 - 3 Kontroller plattformens opp / ned-funksjon fra bakkekontrolleren.
- ⊙ Resultat: Maskinfunksjonene skal ikke fungere.
- 4 Vri nøkkelbryteren til bakkekontroll.
 - 5 Kontroller maskinfunksjonene fra plattformkontrolleren.
- ⊙ Resultat: Maskinfunksjonene skal ikke fungere.
- 6 Vri nøkkelbryteren til av-posisjon.
- ⊙ Resultat: Ingen funksjon skal fungere.

Vedlikehold

B-9

Test hornet (hvis montert)

REES krever at denne prosedyren utføres hver 250. driftstime eller kvartalsvis, avhengig av hva som kommer først.

Hornet aktiveres ved plattformkontrollene og høres på bakken som en advarsel til bakkepersonell. Et feilfungerende horn vil forhindre operatøren fra å varsle bakkepersonell om farer eller usikre forhold.

- 1 Vri nøkkelbryteren til plattformkontroll og trekk ut den røde nødstopppknappen til på-posisjon både på bakke- og plattformkontrolleren.
- 2 Trykk på hornknappen ved plattformkontrolleren.

⊙ Resultat: Hornet skal lage lyd.

B-10

Test bremsene

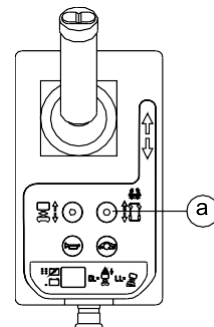


REES krever at denne prosedyren utføres hver 250. driftstime eller kvartalsvis, avhengig av hva som kommer først.

Gode og fungerende brems er viktig for sikker maskindrift. Bremsene skal operere jevnt, uten noen tvil, rykk og uvanlig støy. Hydraulisk drevne enkeltbrems kan se ut til å fungere normalt, selv når de ikke er i fullt operative.

Utfør denne prosedyren med maskinen på et jevnt og flatt underlag uten hindringer, med plattformforlengelsesdekket helt tilbaketrukket og plattformen i lagret posisjon.

- 1 Marker en linje/strek på bakken for referanse.
- 2 Vri nøkkelbryteren til plattformkontrolleren og trekk ut den røde nødstopppknappen til på-posisjon, både på bakke og plattformkontrolleren.
- 3 Senk plattformen til lagret posisjon.
- 4 Trykk på valgknappen for kjørefunksjonen.



a valgknapp for kjørefunksjon

- 5 Velg et punkt på maskinen; for eks. en kontaktflate på et dekk, som en visuell referanse ved kryssing av linje/streken.

Vedlikehold

- 6 Få maskinen opp i topp kjørehastighet før du når linjen/streken. Slipp funksjonsaktiveringsbryteren eller styrespaken når referansepunktet ditt på maskinen krysser linjen/streken.
 - 7 Mål avstanden mellom linjen/streken og maskinens referansepunkt.
 - ⊕ Resultat: Maskinen stopper innenfor den angitte bremselengden. Ingen handling nødvendig.
 - ⊖ Resultat: Maskinen stopper ikke innenfor den angitte bremselengden.
- Merk: Bremsene må kunne holde maskinen i en hvilken som helst skråning den klatrer.
- 8 Skift ut bremsene og gjenta denne prosedyren fra med trinn 1.

Bremselengde, maksimum

Asfaltert overflate	61cm ± 30cm
---------------------	-------------

B-11

Test kjørehastighet – Lagret posisjon



REES krever at denne prosedyren utføres hver 250. driftstime eller kvartalsvis, avhengig av hva som kommer først.

Riktig kjørefunksjoner er viktig for sikker maskindrift. Kjørefunksjonene skal svare raskt og jevnt på input fra operatørkontrolleren. Kjørefunksjonene skal operere jevnt, uten noen tvil, rykk og uvanlig støy over hele hastighetsområdet.

Utfør denne prosedyren med maskinen på en fast, jevn overflate som er fri for hindringer.

- 1 Lag en start- og målstreke ved å markere to linjer på bakken med 12,2 m mellomrom.
- 2 Vri nøkkelbryteren til plattformkontrolleren og trekk ut den røde nødstopknappen til på-posisjon både på bakke- og plattformkontrolleren.
- 3 Senk plattformen til lagret posisjon.
- 4 Trykk på valgknappen for kjørefunksjonen.
- 5 Velg et punkt på maskinen; for eks. kontaktflate på et dekk, som en visuell referanse for når du krysser start- og målstreken.
- 6 Få maskinen opp til topp hastighet før du når startstreken. Begynn timingen når referansepunktet på maskinen krysser startstreken.
- 7 Fortsett med full hastighet og noter tidspunktet når referansepunktet ditt på maskinen går over målstreken. Se spesifikasjonene.

Vedlikehold

B-12

Test kjørehastighet - Hevet posisjon



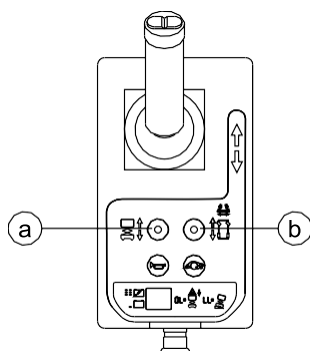
REES krever at denne prosedyren utføres hver 250. driftstime eller kvartalsvis, avhengig av hva som kommer først.

Riktig kjørefunksjoner er viktig for sikker maskindrift. Kjørefunksjonene skal svare raskt og jevnt på input fra operatørkontrolleren. Kjørefunksjonene skal operere jevnt, uten noen tvil, rykk og uvanlig støy over hele hastighetsområdet.

Utfør denne prosedyren med maskinen på en fast, jevn overflate som er fri for hindringer.

- 1 Lag en start- og målstreke ved å markere to linjer på bakken med 12,2 m mellomrom.
- 2 Vri nøkkelbryteren til plattformkontrolleren og trekk ut den røde nødstopppknappen til på-posisjon både på bakke- og plattformkontrolleren.
- 3 Trykk inn valgknappen for løftefunksjonen.

- 4 Trykk og hold inne aktiveringsbryteren på styrespaken.
- 5 Hev plattformen ca. 1,2 m fra bakken.
- 6 Trykk på valgknappen for kjørefunksjonen.
- 7 Velg et punkt på maskinen; for eks. kontaktflate på et dekk, som en visuell referanse for når du krysser start- og målstreken.
- 8 Få maskinen opp til topp hastighet før du når startstreken. Begynn timingen når referansepunktet på maskinen krysser startstreken.
- 9 Fortsett med full hastighet og noter tidspunktet når referansepunktet ditt på maskinen går over målstreken. Se spesifikasjonene.



- a Valgknapp for løftefunksjon
b valgknapp for kjørefunksjon

Vedlikehold

B-13

Utfør hydraulikkoljeanalyse



REES krever at denne prosedyren utføres hver 250. driftstime eller kvartalsvis, avhengig av hva som kommer først.

Utskifting eller testing av hydraulikkoljen er viktig for god maskinytelse og levetid. Skitten olje kan føre til at maskinen fungerer dårlig, og fortsatt bruk kan forårsake komponentskader. Ekstremt skitne forhold kan kreve at oljeskift må utføres oftere.

Før bytte av hydraulikkoljen, kan oljen testes av en oljedistribusjon for bestemte nivåer av forurensning for å verifisere at oljeskift er nødvendig.

Hvis hydraulikkoljen ikke byttes ut ved to års inspeksjon, må oljen testes hvert kvartal. Bytt olje når den ikke klarer testen. Se D-1; test eller bytt ut hydraulikkoljen.

B-14

Inspiser ventilasjonen på den hydrauliske luftehette



REES krever at denne prosedyren utføres hver 250. driftstime eller kvartalsvis, avhengig av hva som kommer først. Utfør denne prosedyren oftere hvis det er støvete forhold.

En fritt pustende hydraulisk luftehette er viktig for god maskinytelse og levetid. En skitten eller tett hette kan føre til at maskinen fungerer dårlig. Ekstremt skitne forhold kan kreve at hetten må inspiseres oftere.

- 1 Åpne dekselet.
- 2 Fjern luftehette fra hydraulikk tanken.
- 3 Kontroller om ventilasjonen er riktig.

☉ Resultat: Luft passerer gjennom luftehette.

☒ Resultat: Hvis luft ikke passerer gjennom hetten, må den rengjøres og byttes. Fortsett så videre til trinn 4.

Merk: For at ventilasjonen gjennom luftehette er god, skal luft passere fritt gjennom hetten.

- 4 Bruk et mildt løsemiddel og vask forsiktig ventilasjonssystemet. Tørk ved bruk av trykkluft ved lavt trykk. Gjenta trinn 3.
- 5 Installer luftehette på hydraulikk tanken.
- 6 Installer dekselet.

Vedlikehold

Sjekkliste C Prosedyrer

C-1

Test overbelastningssystemet på plattformen (hvis utstyrt)



REES krever at denne prosedyren utføres hver 500. time eller hver sjette måned, avhengig av hva som kommer først, eller hvis maskinen ikke løfter den maksimale nominelle belastningen.

Det er viktig å teste plattformens overbelastningssystem regelmessig. Bruk av maskin hvor plattformens overbelastningssystem ikke oppdager overbelastning på plattformen, kan minke maskinens stabilitet, og kan føre til at maskinen velter.

⚠ WARNING Utfør denne prosedyren med maskinen på en fast, jevn overflate som er fri for hindringer.

- 1 Drei nøkkelbryteren til plattformkontrolleren og trekk ut den røde nødstopknappen til på-posisjon både på bakke- og plattformkontrolleren.
- 2 Beregn maksimal plattformkapasitet.
- 3 Bruk en egnet løfteinnretning og plasser en passende testvekt som tilsvarer maksimal plattformkapasitet i midten av plattformgulvet.
- ⊙ Resultat: Overbelastningsalarmen ved plattformkontrollerne høres ikke, noe som indikerer en normal tilstand.
- ⊘ Resultat: Overbelastningsalarmen på plattformkontrollene høres. Kalibrer plattformens overbelastningssystem.
- 4 Legg til en ekstra vekt på plattformen, ikke overstig 10% av maksimal belastning.

- ⊙ Resultat: Overbelastningsalarmen ved plattformkontrollerne høres, noe som indikerer en normal tilstand.
 - ⊘ Resultat: Overbelastningsalarmen på plattformkontrollerne høres ikke. Kalibrer plattformens overbelastningssystem.
- 5 Test alle maskinfunksjonene fra plattformkontrollerne.
 - ⊙ Resultat: Ingen av plattformkontrollfunksjonene skal fungere.
 - 6 Vri nøkkelbryteren til bakkekontrolleren.
 - 7 Test alle maskinfunksjonene fra bakkekontrolleren.
 - ⊙ Resultat: Ingen av bakkekontrollfunksjonene skal fungere.
 - 8 Løft testvekten av plattformgulvet med en passende løfteinnretning.
 - ⊙ Resultat: Overbelastningsalarmen ved plattformkontrollerne høres ikke, noe som indikerer en normal tilstand.
 - ⊘ Resultat: Overbelastningsalarmen på plattformkontrollene høres. Kalibrer plattformens overbelastningssystem.
 - 9 Test alle maskinfunksjonene fra bakkekontrolleren.
 - ⊙ Resultat: Alle bakkekontrollfunksjoner skal fungere.
 - 10 Vri nøkkelbryteren til plattformkontrolleren.
 - 11 Test alle maskinfunksjonene fra plattformkontrolleren.
 - ⊙ Resultat: Alle plattformkontrollfunksjoner skal fungere.

Vedlikehold

C-2

Bytt ut den hydrauliske lufteheten



REES krever at denne prosedyren utføres hver 500. time eller hver sjette måned, avhengig av hva som kommer først.

Den hydrauliske tanken er en ventilert tank. Lufteheten har et internt luftfilter som kan tette seg eller over tid bli ødelagt. Hvis lufteheten er defekt eller feil installert, kan urenheter komme inn i hydraulikksystemet, som kan forårsake komponentskader. Ekstremt skitne forhold kan kreve at hetten må inspiseres oftere.

- 1 Åpne dekselet.
- 2 Fjern og kast ventilasjonshetten.
- 3 Installer en ny hette.
- 4 Installer dekselet.

Vedlikehold

Sjekkliste D Prosedyrer

D-1

Test eller bytt ut hydraulikkoljen



REES krever at denne prosedyren utføres hver 1000. time eller hvert år, avhengig av hva som kommer først.

Utskifting eller testing av hydraulikkoljen er viktig for god maskinens ytelse og levetid. Skitten olje kan føre til at maskinen fungerer dårlig, og fortsatt bruk kan forårsake komponentskader. Ekstremt skitne forhold kan kreve at oljeskift må utføres oftere.

Før du bytter ut hydraulikkoljen, kan oljen testes av en oljedistribusjon for spesifikke nivåer av forurensning for å verifisere at oljeskift er nødvendig.

Hvis hydraulikkoljen ikke byttes ut ved to års inspeksjon, må du teste oljen hvert kvartal. Bytt olje når den ikke klarer testen.

Merk: Utfør denne prosedyren med plattformen i lagret posisjon.

- 1 Koble fra batteripakken fra maskinen.

⚠ WARNING Fare for elektrisk støt / forbrenning. Kontakt med elektrisk ladede kretser kan føre til død eller alvorlig personskade. Fjern alle ringer, klokker og andre smykker.

- 2 Åpne dekselet.
- 3 Merk og koble ut utløpsledningen for hydraulikkpumpen og fjern ledningen fra pumpen. Dekk til inngangen på pumpen.
- 4 Løsne bolten og fjern den hydrauliske kraftpakken fra brettet.
- 5 Løsne og ta ut boltene og skill tanken fra pumpen.
- 6 Tøm all oljen i en egnet beholder.

⚠ WARNING Fare for kroppsskade.

Hydraulikkolje kan trenge gjennom og brenne huden. Løsne de hydrauliske tilkoblingene veldig sakte slik at oljetrykket forsvinner gradvis. Ikke la oljen sprute utover.

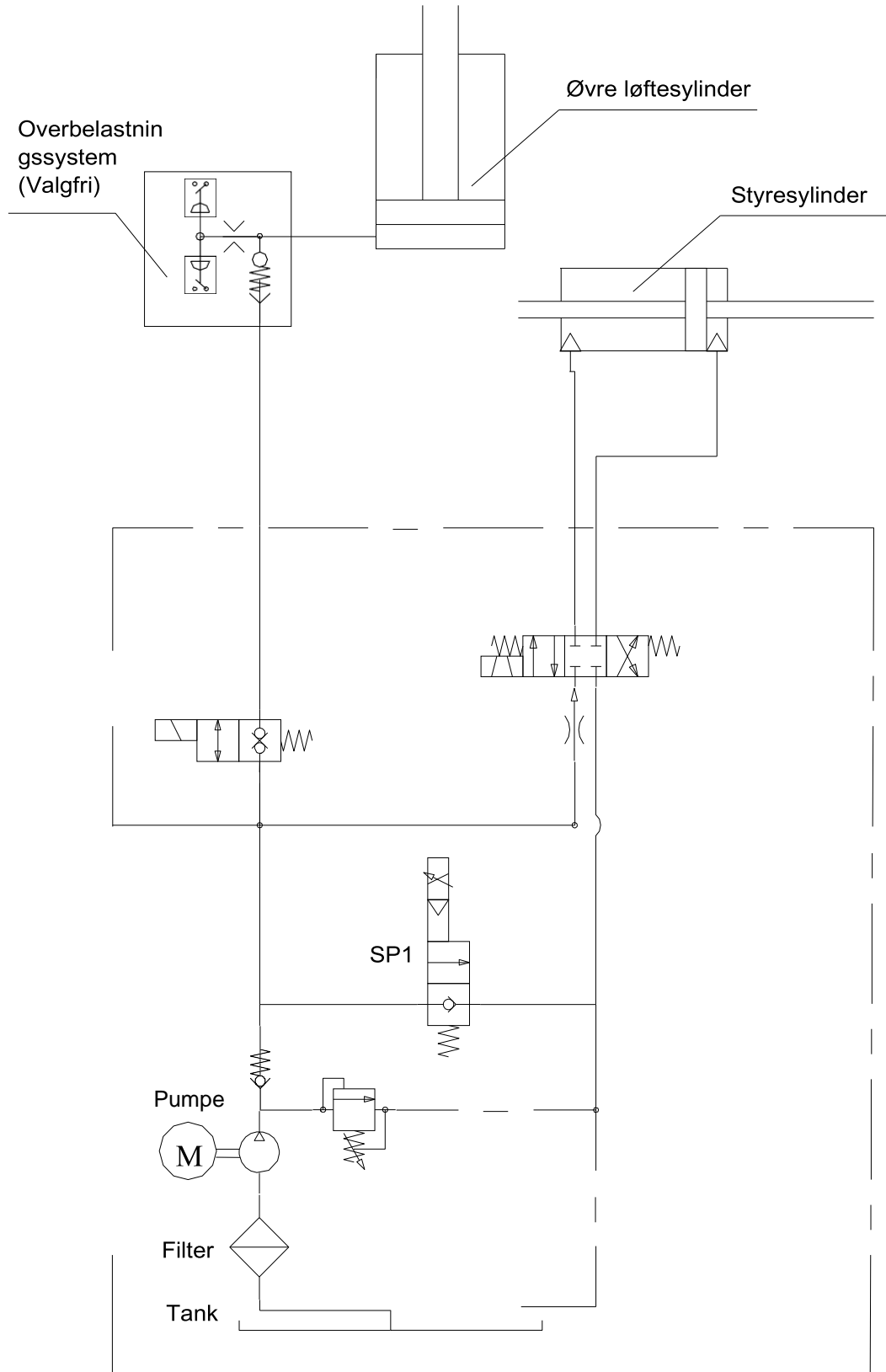
- 7 Rengjør all olje som kan ha sølt ut. Kast den brukte oljen på riktig måte.
- 8 Rengjør innsiden av hydraulikktanken med et mildt løsemiddel. La tanken tørke helt.
- 9 Installer hydraulikktanken og installer og stram festene til hydraulikktanken. Moment etter spesifisering.

Moment spesifikasjoner

Hydraulikktankholdere, tørre	4Nm
Hydraulikktankholdere, smurt	2.9Nm

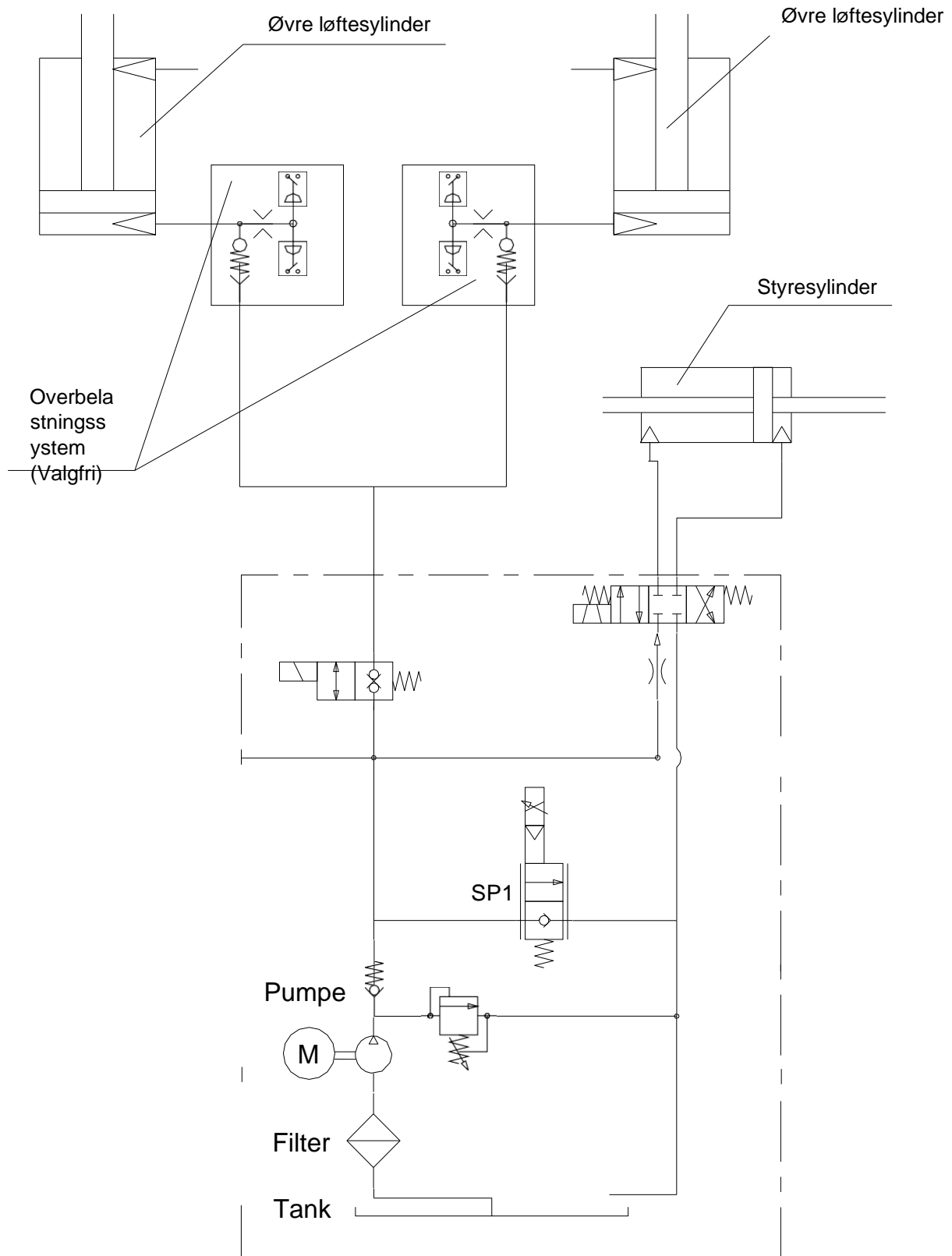
- 10 Installer den hydrauliske kraftpakken på brettet. Installer beslag og hydraulikkslanger på hydraulikkpakken.
- 11 Fyll riktig mengde med hydraulikkolje i hydraulikktanken. Ikke fyll for mye.
- 12 Aktiver pumpen for å fylle hydraulikksystemet med olje og blø ut luften i systemet.

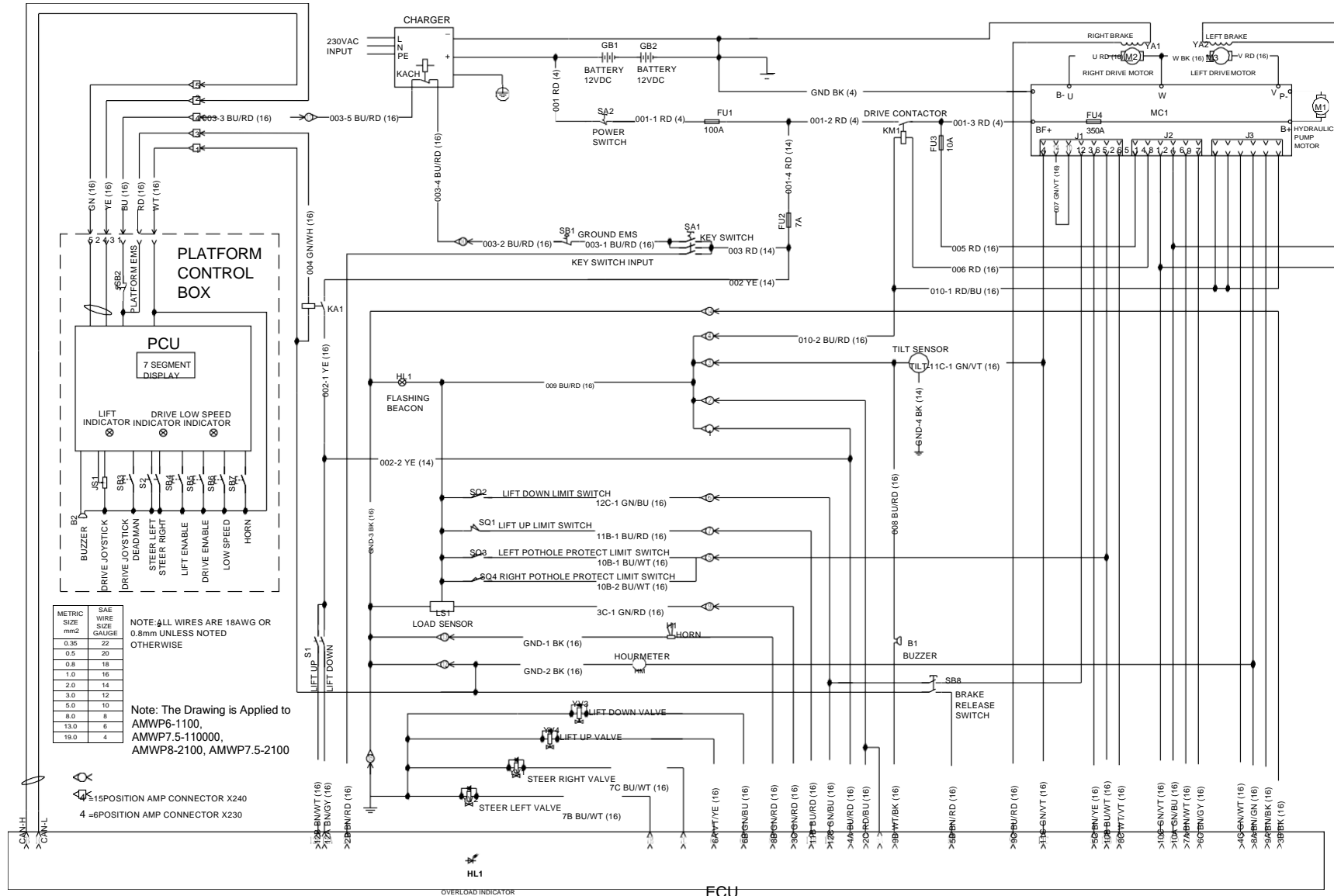
⚠ WARNING Fare for skade på komponenter. Pumpen kan bli skadet hvis den brukes uten olje. Vær forsiktig så du ikke tømmer hydraulikktanken mens du fyller hydraulikksystemet. Ikke la pumpen kavitere.

Hydraulisk diagram**AMWP6-1100 AMWP7.5-110000**

Diagrammer

Hydraulisk diagram

AMWP7.5-2100 AMWP9-2100



OVERLOAD INDICATOR

ECU

BRUKSANVISNING med Vedlikeholdsinformasjon
