



**INSTANT**  
**GTWY1-8, GTWY1-10, GTWY1-12, GTWY1-14**



**BRUKERMANUAL**

DIREKTE OVERSATT FRA ORIGINAL

**FORORD**

Les, forstå og overhold disse sikkerhetsreglene og bruks instruksjonene før du bruker denne maskinen. Kun opplært og autorisert personell skal tillates å bruke denne maskinen. Denne håndboken bør betraktes som en permanent del av maskinen og bør være tilgjengelig med maskinen til enhver tid.

## KONTAKTINFORMASJON

**INSTANT NORGE AS**

Oslo, Deliveien 7  
1540 VESTBY  
+47 23 19 11 00

Bergen, Fleslandvegen 70  
5258 BLOMSTERDALEN  
+47 55 11 09 00

Trondheim, Falkenborgvegen 32  
7044 TRONDHEIM  
+47 73 10 23 50

A red diagonal line that starts from the bottom left and extends towards the top right, ending just above the word "INNHOLD".

## **INNHOLD**

<b>SIDE</b>	<b>TITTEL</b>
2	FORORD
4-10	DEL 1 - SIKKERHETSREGLER
11-12	DEL 2 - INSPEKSJON FØR BRUK
13	DEL 3 - VEDLIKEHOLD
14-15	DEL 4 - FUNKSJONSTESTER
16-18	DEL 5 - ARBEIDSPASSINSPEKSJON
19-24	DEL 6 - BRUKSINSTRUKSJONER
25-27	DEL 7 - INSPEKSJON FOR DEKALER MED ORD
28	DEL 8 - EL-SKJEMA
29	DEL 9 - MASKINSPESIFIKASJONER

**⚠ ADVARSEL**

Unnlatelse av å følge instruksjonene og sikkerhetsreglene i denne håndboken kan resultere i død eller alvorlig skade.

**DEL 1 - SIKKERHETSREGLER****Anvend ikke maskinen med mindre:**

Du lærer og praktiserer prinsippene for sikker maskindrift i denne bruksanvisningen.

1. Unngå farlige situasjoner. Kjenn og forstå sikkerhetsreglene før du går videre til neste avsnitt.
2. Utfør alltid en inspeksjon før bruk.
3. Utfør alltid funksjonstester før bruk.
4. Inspiser arbeidsplassen.
5. Bruk kun maskinen slik den er beregnet. Du leser, forstår og følger produsentens instruksjoner og sikkerhetsregler- sikkerhets- og brukerhåndbøker og maskindekaler.

Du leser, forstår og adlyder arbeidsgivers sikkerhetsregler og arbeidsplassforskrifter.

Du leser, forstår og overholder alle gjeldende myndighetsbestemmelser. Du er ordentlig opplært til å betjene maskinen på en sikker måte.

**Tiltenkt bruk**

Denne maskinen er kun ment å brukes til å løfte personell, sammen med deres verktøy og materialer til en arbeidsplass i luften. Denne maskinen er kun beregnet for bruk innendørs, og må ikke brukes utendørs da vindstyrke kan gjøre den ustabil.

**Vedlikehold av sikkerhetsskilt**

Skift ut eventuelle manglende eller skadede sikkerhetsskilt. Hold operatørsikkerheten i tankene til enhver tid. Bruk mild såpe og vann for å rengjøre sikkerhetsskiltene. Ikke bruk løsemiddelbaserte rengjøringsmidler. Dette kan skade sikkerhetsskiltmaterialet.

**Fare for elektrisk støt**

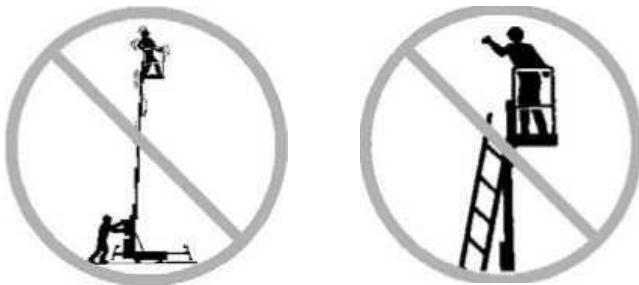
Denne maskinen er ikke elektrisk isolert og vil ikke gi beskyttelse mot kontakt med eller i nærheten til elektrisk strøm. Hold trygg avstand fra kraftledninger og apparater i samvær med gjeldende offentlige forskrifter og følgende diagram.

Hold deg unna maskinen hvis den kommer i kontakt med strømførende kraftledning. Personell på bakken eller på plattformen må ikke berøre eller betjene maskinene før kraftledningen er slått av. Ikke bruk maskinen som jording for sveising. Ikke bruk en AC-drevet maskin eller en DC batterilader med mindre du bruker en 3-tråds jordet skjøteledning koblet til en jordet AC-krets. Ikke endre eller deaktiver 3-leder jordede plugger.

SPENNING	NØDVENDIG AVSTAND
0-300V	Unngå kontakt
300V-50KV	3.05m
50KV-200KV	4.60m
200KV-350KV	6.10m
350KV-500KV	7.62m
500KV-750KV	10.67m
750KV-1000KV	13.72m

### Veltefare!

Ikke løft plattformen med mindre basen er vannrett, alle fire støttebenene er installert og utjevningssjekkene er godt i kontakt med gulvet. Ikke juster eller fjern støttebenene mens plattformen er opptatt eller hevet.



Ikke flytt på maskinen når plattformen er uthevet.

Ikke plasser stiger eller stillaser i plattformen eller mot noen del av denne maskinen. Ikke plasser eller fest overhengende last til noen del av denne maskinen. Ikke transporter verktøy og materialer med mindre de er jevnt fordelt og trygt kan håndteres av personen i plattformen. Ikke løft plattformen med mindre maskinen er vannrett. Ikke sett maskinen opp på en overflate der den ikke kan nivelleres kun ved hjelp av utjevningssjekker.

Ikke forårsake en horisontal kraft eller sidebelastning på maskinen ved å heve eller senke en fast eller overhengende last. Ikke skyv eller trekk mot noen gjenstand utenfor plattformen.



**Maksimal tillatt sidekraft 200N**

Ikke bruk maskinen i nærheten av avfall, hull, ujevnheter, rusk, ustabile eller glatte overflater eller andre mulige farlige forhold.

Ikke endre eller deaktivere maskinkomponenter som på noen måte påvirker sikkerhet og stabilitet. Ikke erstatt gjenstander som er kritiske for stabiliteten med gjenstander med annen vekt eller spesifisering. Bruk kun Rees- autoriserte reservedeler. Skyv GTWY-Serien fra plattformensiden av maskinen.

Når maskinen flyttes med gaffeltruck eller annet transportkjøretøy, skal plattformen være helt senket, maskinen skal være slått av og ingen personell skal forbli i plattformen. Ikke bruk maskinen under flytting eller på en bevegelig overflate eller kjøretøy i bevegelse. Ikke løft plattformen når vindhastigheten kan overstige 12,5 m/s. Hvis vindhastigheten overstiger 28 mph/12,5m/s når plattformen er hevet, senk plattformen og ikke fortsett med å bruke maskinen. Ikke bruk maskinen i sterk vind eller under kraftige vindkast. Ikke øk overflaten på plattformen eller lasten. Øke arealet som er utsatt for vind vil redusere maskinens stabilitet. Passasjerer, utstyr og materialer skal ikke overstige maksimal plattform kapasitet.



MODEL	MAKSIMAL KAPASITET	
GTWY8-1000	350lbs	150kg
GTWY10-1000	350lbs	150kg
GTWY12-1000	350lbs	150kg
GTWY14-1000	350lbs	136kg
Maksimalt 1 person		

**Fallfare**

Rekkverk systemet gir fallsikring. Hvis passasjerer på plattformen er pålagt å bruke personlig fallbeskyttelsesutstyr (PFPE) på grunn av arbeidsstedets eller arbeidsgiverens regler, skal PFPE- utstyret og bruken av det være i samsvar med PFPE – produsentens instruksjoner og gjeldende myndighetskrav.

Ikke sitt, stå eller klatre på plattformens rekkverk. Hold et fast fotfeste på plattformgulvet til enhver tid. Ikke gå ut av plattformen mens den er hevet. Hvis det oppstår et strømbrytning, må bakkepersonell aktivere den manuelle senkeventilen. Hold plattformgulvet fritt for rusk. Senk plattforminngangen midt på skinnene før bruk.



**Kollisjonsfarer**

Bruker må overholde arbeidsgivers og myndighetens regler for bruk av personlig verneutstyr. Kontroller arbeidsområdet for hindringer over hodet eller andre mulige farer. Vær oppmerksom på klemfare når du tar tak i plattformens rekkverk. Ikke senk plattformen med mindre området nedenfor er fri for personell og hindringer. Hold deg unna synkende plattform. Bruk sunn fornuft og planlegging for å kontrollere bevegelsen til maskinen og nær stigninger.

**Fare ved feil bruk**

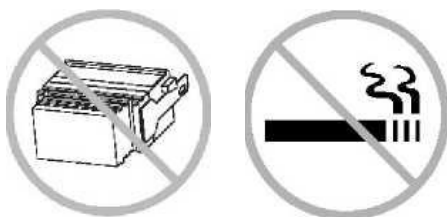
Ikke la maskinen stå uten tilsyn med mindre nøkkelen er fjernet for å sikre den mot uautorisert bruk.

**Fare for kroppsskade**

Ikke bruk maskinen med en hydraulikkoljelekkasje. En hydraulisk lekkasje kan trenge inn og/eller brenne hud.

**Eksplosjons- og brannfare**

Ikke bruk maskinen eller lade batteriet på farlige steder eller steder der potensielt brennbare eller eksplosive gasser eller partikler kan være tilstede.

**Farer for skadet maskin**

Ikke bruk en skadet eller maskin med funksjonsfeil. Pass på at alt vedlikehold er utført som spesifisert i denne håndboken og i service håndboken for GTWY-serien. Pass på at alle dekalene er på plass og leselige. Sørg for at brukermanualene er komplette, leselige og i oppbevaringsbeholderen på plattformen. Utfør en grundig inspeksjon av maskinen før bruk og test alle funksjoner før hvert arbeidsskift. Merk og fjern umiddelbart en skadet eller feilfungerende maskin. Ikke bruk maskinen som overflate for sveising.

**Lader sikkerhet DC Forbrenningsfarer.**

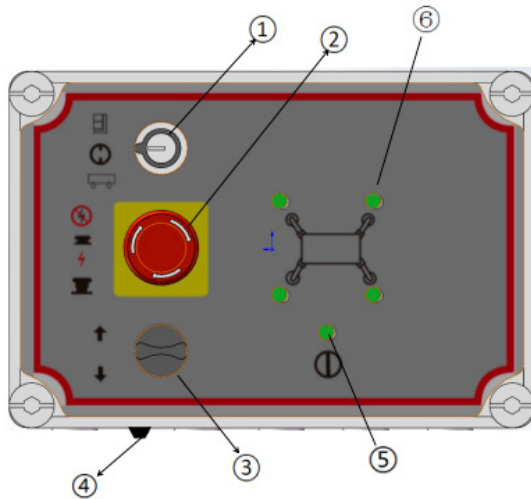
Batterier inneholder syre. Bruk alltid verneklær og briller når du arbeider med batterier. Batteripakken må forbli i oppreist stilling. Unngå å søle eller komme i kontakt med batterisyre. Nøytraliser batterisyre søl med natron og vann.

***Eksplosjonsfarer***

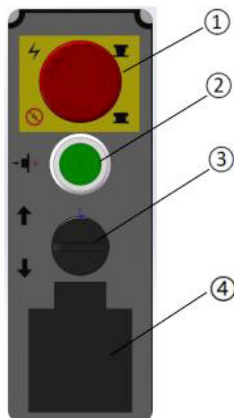
Batterier avgir eksplosiv gass. Hold gnister, flammer og tent tobakk unna batteri. Lad batteriet i et godt ventilert området. Ikke koble fra laderens DC-utgangsledninger fra batteriet når laderen er på.



### **Bakkekontroller**

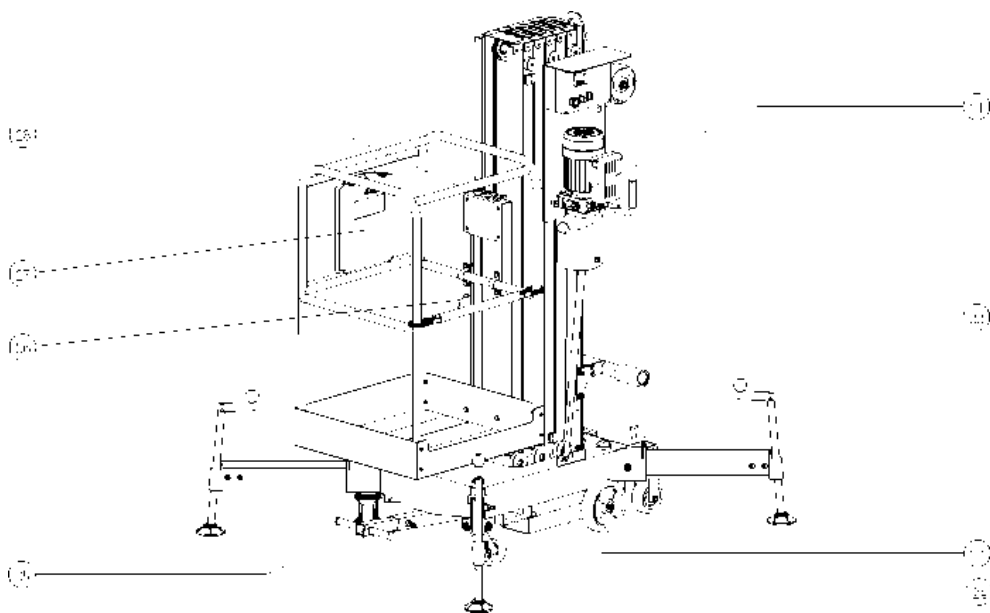
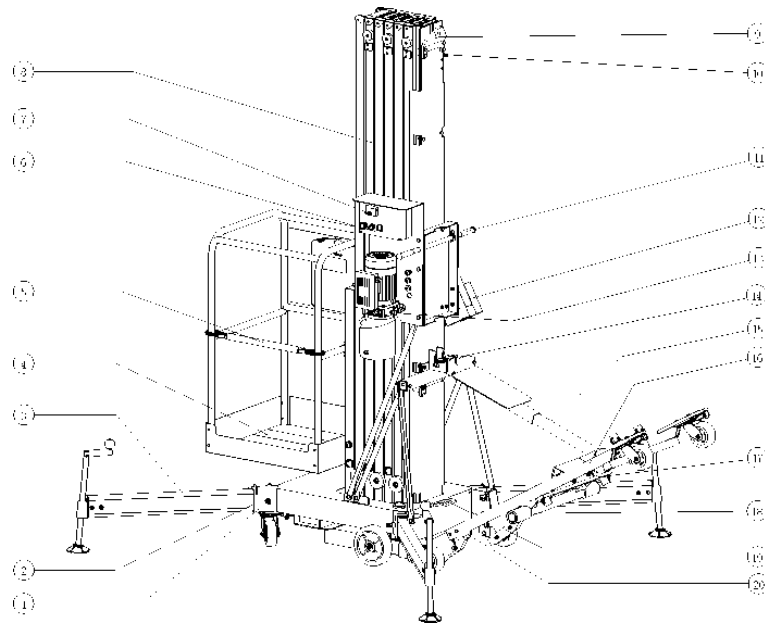


1. Strømbryter
2. Nødstopknapp
3. Opp/ned-bryter
4. Sikring
5. Strømlys
6. Utrigger forriglingslys



### **Plattformkontroll**

1. Nødstopknapp
2. Kontroll aktiveringsknapp
3. Opp/ned-bryter
4. AC strømplugg
5. Lys
6. Overbelastningslys



- |                                      |                            |
|--------------------------------------|----------------------------|
| 1. Støtteben låsepinne               | 16 Tilt tilbake ramme      |
| 2. Støttebenskontakt                 | 17. Lastestopp             |
| 3. Støtteben med utjevningssjek      | 18. Laste dreiestang.      |
| 4. Plattform                         | 19. Festepunkt             |
| 5. Plattforminnngang midt rekkverk . | 20. Gaffeltruck.           |
| 6. Bakkekontrollkrets                | 21. Hydraulikk strøm enhet |
| 7. bryter                            | 22. Boblelevel             |
| 8. Mast                              | 23. Ase                    |
| 9. løfteøye                          | 24. T-håndtak låsepinne    |
| 10. Microbryter håndtak              | 25. Plattform kontroller   |
| 11. Støttebens lagringsbrakett       | 26. Harness anker          |
| 12. Manuell senkeventil              | 27. Manuell lagring        |
| 13. Holdestift I stag                |                            |
| 15. Tilt-tilbake stag                |                            |

## DEL 2 - INSPEKSJON FØR BRUK

### *Ikke bruk med mindre:*

1. Du lærer og praktiserer prinsippene for sikker maskindrift som ligger i denne brukerveiledningen.
2. Unngå farlige situasjoner .
3. Utfør alltid en før bruk inspeksjon Kjenn og forstå før bruk inspeksjonen før du går videre til neste steg.
4. Utfør alltid funksjonstestene før bruk.
5. Inspiser arbeidsplassen
6. Bruk kun maskinen slik den er beregnet..

### *Grunnleggende*

Det er brukers ansvar å utføre en inspeksjon før bruk og rutinemessig vedlikehold. Inspeksjonen før bruk er en visuell inspeksjon utført av brukeren før hvert arbeidsskift. Inspeksjonen er laget for å finne ut om noe tilsynelatende er galt med en maskin før brukeren utfører funksjonstestene. Inspeksjonen før bruk tjener også til å avgjøre om rutinemessig vedlikehold er nødvendig. Bare rutinemessig vedlikehold spesifisert i denne håndboken kan utføres av brukeren. Se listen nedenfor og kontroller hver av dem.

Hvis skade eller uautorisert variasjon fra fabrikk levert tilstand oppdages , må maskinen merkes og tas ut av drift. Reparasjoner på maskinen må kun utføres av en kvalifisert servicetekniker, i henhold til produsentens spesifikasjoner . Etter at reparasjonen er fullført, må brukeren utføre en inspeksjon før bruk på nytt før han går videre til funksjonstestene. Planlagte vedlikeholds inspeksjoner skal utføres av kvalifiserte serviceteknikere, i henhold til produsentens spesifikasjoner og kravene oppført i ansvarshåndboken.

### *Inspeksjon før bruk*

- Pass på at manualene er komplette, leselig og i oppbevaringsbeholderen på plattformen.
- Pass på at alle dekal er leselige og på plass. Se avsnittet dekal.
- Sjekk for batterivæske lekkasjer og korrekt væsknivå. Tilsett destillert vann om nødvendig. Se avsnittet vedlikehold. (DC-modeller).
- Se etter hydraulikoljelekkasjer og riktig oljenivå. Tilsett olje om nødvendig. Se vedlikehold seksjon. Kontroller følgende komponenter eller områder for skader, feil installerte eller manglende deler og autoriserte modifikasjoner:
  - Elektriske komponenter, ledninger og elektriske kabler
  - Hydraulisk kraftenhet, slanger, beslag og sylindere
  - Plattform inngang midt på skinnen
  - Sekvensering av kabler og trinser
  - Løftekjeder og mellomhjul
  - Muttere, bolter og andre festemidler
  - Mastsøyler
  - Luftehette
  - Støtteben, nivelleringsjeker og fotputer. Sjekk hele maskinen for:
    - Bulker eller skader
    - Korrosjon eller oksidasjon
    - Sprekker i sveiser eller strukturelle komponenter
    - Vær sikker på at alle strukturelle og andre kritiske komponenter er tilstede og alle tilknyttede

**Observer og adlyd:**

Bare rutinemessig vedlikehold spesifisert I denne håndboken skal utføres av brukeren.

Planlagte vedlikeholds inspeksjoner skal fullføres av kvalifiserte serviceteknikere, i henhold til produsentens spesifikasjoner og kravene spesifisert i ansvarshåndboken.

**Dekaler**

Følgende symboler har blitt brukt i denne håndboken for å hjelpe med å kommunisere hensikten med instruksjonene. Når ett eller flere av symbolene vises i begynnelsen av en vedlikeholds prosedyre, formidler det betydningen nedenfor. Indikerer at verktøy vil være nødvendig for å utføre denne prosedyren.

**Sjekk batteri - DC-modeller**

Riktig batteritilstand er avgjørende for god maskinytelse og sikker drift. Feil væsknivå eller skadede kabler og tilkoblinger kan oppstå i komponentskader og farlige forhold.



Fare for elektrisk støt. Kontakt med varme eller strømførende kretser kan føre til død eller alvorlig skade. Fjern alle ringer, klokker og andre smykker.



Fare for kroppsskade. Batterier inneholder syre. Unngå å søle eller komme i kontakt med batterisyre. Nøytraliser batterisyresøl med natron og vann. Utfør denne testen etter at batteriet er fulladet.

1. Ta på verneklær og briller.
2. Fjern batteriventilheftene.
3. Kontroller batterisyrenivået. Om nødvendig, fyll på med destillert vann til bunnen av batterifyllingsrøret.
4. Ikke overfyll.
5. Sett på ventilheftene.

**DEL 3 - VEDLIKEHOLD****Kontroller hydraulikkoljenivået**

Å holde hydraulikkoljen på riktig nivå er avgjørende for maskinens drift. Uriktige hydraulikkoljenivåer kan skade hydrauliske komponenter. Daglige kontroller lar inspektøren identifisere endringer i oljenivået som kan indikere tilstedeværelsen av problemer med hydraulikksystemet.

1. Pass på at plattformen er helt senket.
2. Kontroller hydraulikkoljenivået. Ikke overfyll.

**Hydraulikkolje spesifikasjoner**

Hydraulikkolje type Chevron Rando HD tilsvarende

**Planlagt vedlikehold**

Vedlikehold som utføres kvartalsvis, årlig og annethvert år må utføres av en person som er opplært og kvalifisert til å utføre vedlikehold på denne maskinen i henhold til prosedyrene i servicehåndboken for denne maskinen. Maskiner som har vært ute av drift i mer enn tre måneder skal ha kvartalsvis kontroll før de tas i bruk igjen.

**Ikke bruk med mindre:**

Du lærer og praktiserer prinsippene for sikker maskindrift i denne bruksanvisningen.

1. Unngå farlige situasjoner.
2. Utfør alltid en inspeksjon før bruk.
3. Utfør alltid funksjonstestene før bruk.
4. Kjenne til og forstå funksjonstestene før du går videre til neste steg.
- 5 Inspiser arbeidsplassen.
- 6 Bruk kun maskinen slik den er beregnet.

**Grunnleggende**

Funksjonstestene er laget for å oppdage eventuelle funksjonsfeil før maskinen tas i bruk. Operatøren må følge trinn-for-trinn-instruksjonene for å teste alle maskinens funksjoner. En defekt maskin må aldri brukes. Hvis det oppdages feil, må maskinen merkes og tas ut av drift. Reparasjoner på maskinen må kun utføres av en kvalifisert servicetekniker, i henhold til produsentens spesifikasjoner.

**DEL 4 - FUNKSJONSTESTER****Oppsett av funksjonstester**

1. Plasser maskinen på et fast underlag rett under ønsket arbeidsområde.
2. Koble til riktig strømkilde: DC-modeller: Koble til batteripakken. AC-modeller: Koble til en jordet 15A AC-strømforsyning. Bruk en 12 gauge / 3,3 mm<sup>2</sup> 3-leder jordet skjøteledning som ikke er lengre enn 50 fot / 13 m.

Resultat: Strømlampen skal lyse.

3. Sett inn nøkkelen og vri til bakkekontroll eller plattformkontroll...
4. Vri de røde nødstoppp knappene til på-posisjon både ved bakken og plattformkontrollene.
5. Ta en støtteben og skyv den inn i en sokkel til støttebenets låsepinnen klikker på plass. Juster støttebenet for å nivellere maskinen og hev basehjulene litt opp fra bakken. Utjevn maskinen med kun støttebenene.
6. Kontroller sperredisplaylysene ved bakkekontrollene. Bekreft at den tilsvarende lampen lyser.
7. Gjenta denne prosedyren for hver av de gjenværende støttebenene.
8. Bruk boblenivået og juster nivelleringsjekkene til maskinbunnen er i vater.
9. Bruk boblenivået og juster nivelleringsjekkene til nnen er i vater.
10. Skyv inn opp/ned-bryteren ved bakkekontroll

i den tiltenkte kjøreretningen. (Vri nøkkelbryteren til bakkekontroll)

Resultat: Opp/ned-funksjonen skal ikke fungere.

11. Trykk inn kontrollaktiveringsknappen og vri opp/ned-bryteren på plattformen i den tiltenkte kjøreretningen. (Vri nøkkelbryteren til plattformkontroll)

Resultat: Opp/ned-funksjonen skal ikke fungere.

12. Trykk inn den røde nødstopppknappen på plattformkontrollene til av-posisjon.

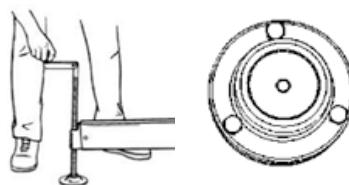
13. Vri den røde nødstopppknappen ved bakkekontrollene til på-posisjon.

14. Skyv inn opp/ned-bryteren ved bakkekontroll i den tiltenkte kjøreretningen. (Vri nøkkelbryteren til bakkekontroll)

Resultat: Opp/ned-funksjonen skal ikke fungere

15. Trykk inn kontrollaktiveringsknappen og vri opp/ned-bryteren på plattformen i den tiltenkte kjøreretningen. (Vri nøkkelbryteren til plattformkontroll).

Resultat: Opp/ned-funksjonen skal ikke fungere



**Test støttebens forrigling**

17. Vri for å frigjøre den røde nødstopknappen ved plattformkontrollene.

Resultat: Opp/ned-funksjonene skal fungere.

18. Skru av den ene nivelleringsjekken til den tilsvarende sperreskjermlampen slukker.

Resultat: Opp-funksjonen skal ikke fungere

19. Sett nivelleringsjekken tilbake til forrige innstilling og kontroller boblenivået.

20. Gjenta denne prosedyren for hver støtteben.

**Test manuell senking**

Du lærer og praktiserer prinsippene for sikker maskindrift i denne bruksanvisningen..

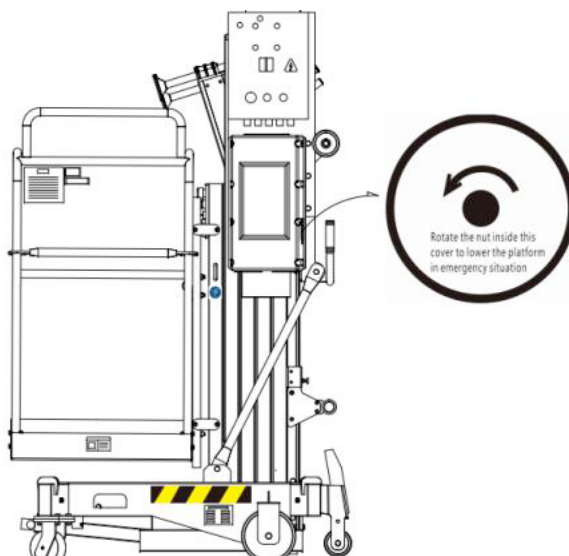
1. Unngå farlige situasjoner
2. Utfør alltid en inspeksjon før bruk.
3. Utfør alltid funksjonstester før bruk
4. Inspiser arbeidsplassen

**Kjenn og forstå arbeidsplassen**

21. Hev plattformen litt.

22. Aktiver den manuelle senkeventilen som er plassert på siden av hydraulikkenheten.

Resultat: Plattformen skal senkes.



**Inspeksjon før du går videre til neste seksjon.**

5. Bruk kun maskinen slik den er beregnet.

**Grunnleggende**

Arbeidsplassinspeksjonen hjelper operatøren med å avgjøre om arbeidsplassen er egnet for sikker maskindrift. Det bør utføres av operatøren før maskinen flyttes til arbeidsplassen. Det er operatørens ansvar å lese og huske farene på arbeidsplassen, og deretter se etter og unngå dem mens du flytter, setter opp og bruker maskinen.

**Arbeidsplassinspeksjon**

- Vær oppmerksom på og unngå følgende farlige situasjoner:
- Avfall eller hull
- Humper, gulvhindringer eller rusk
- Skråninger som overstiger maskinens nivelleringssevne: 5%
- Ustabile eller glatte overflater
- Overliggende hindringer og høyspentledere

**Ikke bruk med mindre:**

Du lærer og praktiserer prinsippene for sikker maskindrift i denne bruksanvisningen.

1. Unngå farlige situasjoner
2. Utfør alltid en inspeksjon før bruk.
3. Utfør alltid funksjonstester før bruk.
4. Inspiser arbeidsplassen.
5. Det må være minst 1 sikkerhetsansvarlig ved siden av maskinen når den fungerer, for å overvåke driften og sørge for at det ikke er fare for maskinen og operatøren.
6. Bruk kun maskinen slik den er beregnet.

**Grunnleggende**

- Avsnittet med bruksanvisninger gir
- Farlige steder
- Utilstrekkelig overflatestøtte til å tåle
- Vind- og værforhold
- Tilstedeværelsen av uautorisert personell
- Andre mulige utrygge forhold

Instruksjoner for hvert aspekt av maskinens drift. Det er operatørens ansvar å følge alle sikkerhetsregler og instruksjoner i operatør-, sikkerhets- og ansvarsmannualene.

Å bruke maskinen til noe annet enn å løfte personell, sammen med deres verktøy og materialer, til en arbeidsplass i luften er utrygt og farlig.

Hvis mer enn én operatør forventes å bruke en maskin til forskjellige tider i samme arbeidsskift, forventes hver operatør å følge alle sikkerhetsregler og instruksjoner i operatørhåndboken. Det betyr at hver ny operatør bør utføre en inspeksjon før bruk, funksjonstester og en arbeidsplassinspeksjon før du



bruker maskinen.

Bruk aldri maskinen uten nok lys.

Det er aldri tillatt å laste over 10 % av nominell kapasitet under noen forhold.

### **Oppsett**

1. Plasser maskinen på et fast underlag under ønsket arbeidsområde direkte.

2. Koble til riktig strømkilde: Upassende strøm kan forårsake skade.

Koble til en jordet 15A vekselstrøm. Bruk en 12 gauge / 3,3 mm 3-leder jordet skjøteledning ikke lenger enn 50 fot / 13 m. Strømlampen lyser. Slå på strømbryteren.

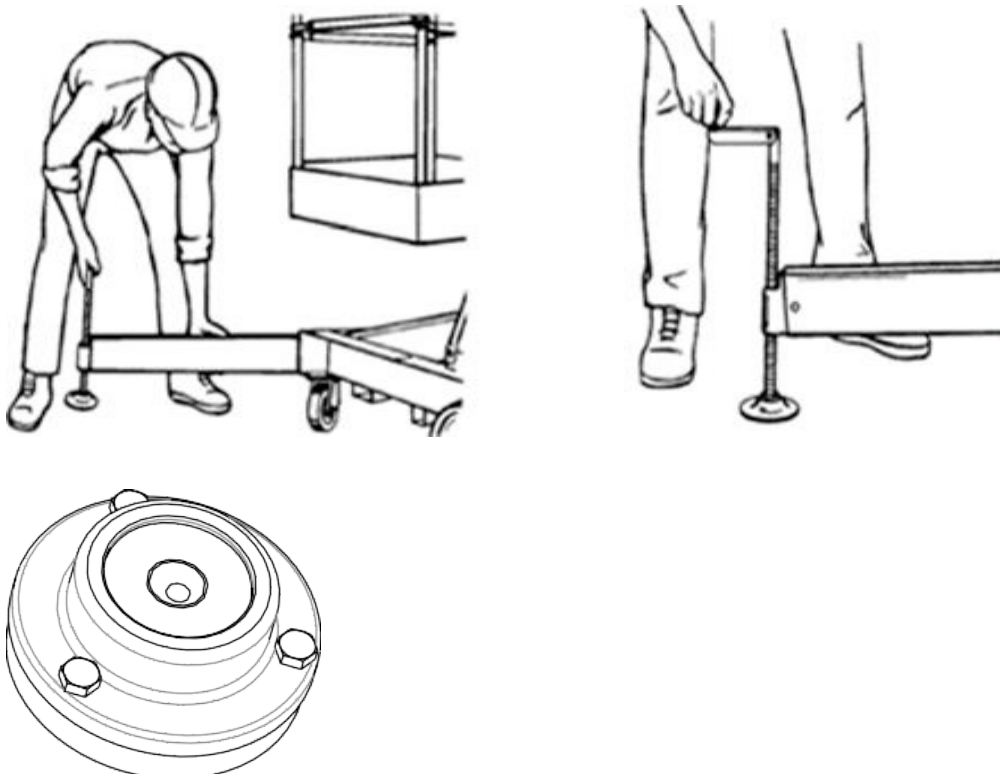
3. Sett inn nøkkelen og vri til bakkekontroll eller plattformkontroll som du vil.

4. Vri for å frigjøre de røde nødstoppp knappene både ved bakken og plattformkontrollene. Installer støttebenene og juster for å nivellere maskinen og heve basishjulene litt fra bakken.

5. Sørg for at alle fire sperredisplaylysene ved bakkekontrollene er på og at alle fire støttebenene er i god kontakt med bakken.

1. Bruk boblenivået for å sikre at maskinen er i vater

2 Merk: Hvis justering er nødvendig, kontroller boblenivå og sperreskjermen igjen for å sikre at maskinen er i vater og at alle fire sperredisplaylysene er på.



### **Nødstopp**

Trykk inn den røde nødstopppknappen på plattformkontrollene eller på bakkekontrollene for å stoppe opp/ned-funksjonen.

### **Plattform heve og senke**

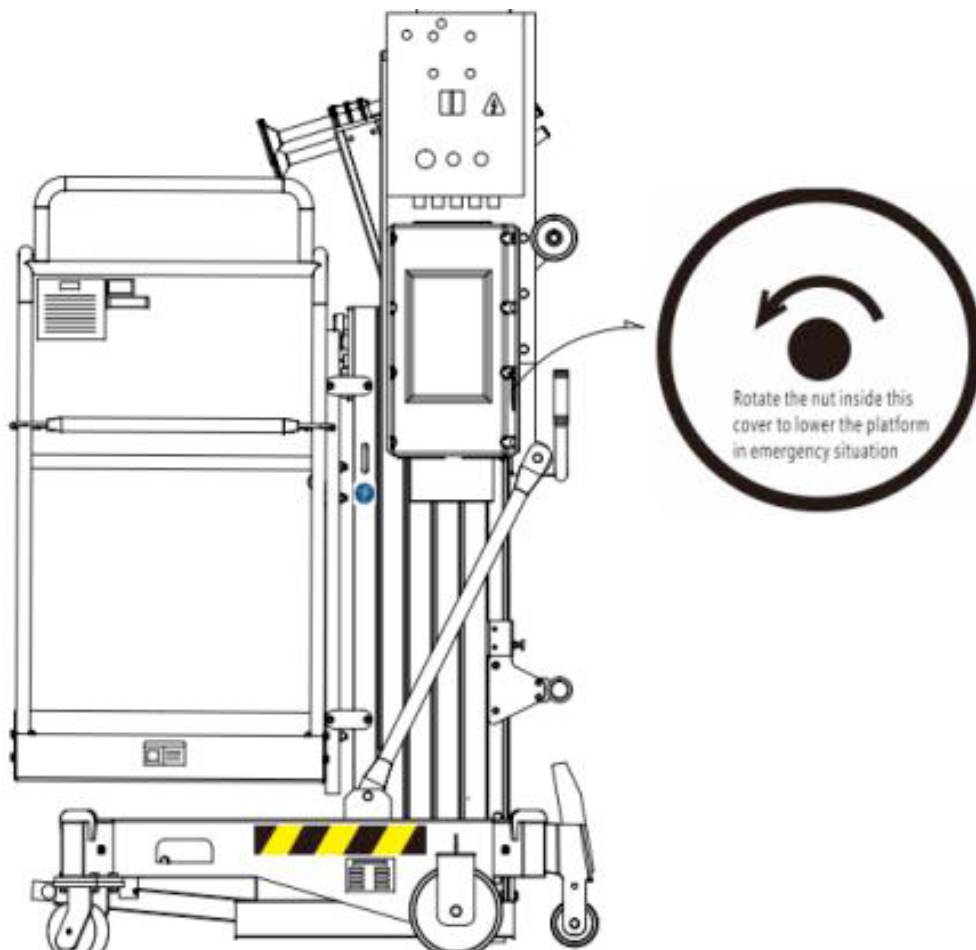
1 Vri for å frigjøre den røde nødstoppen knappene til på-posisjonene ved plattformkontrollene og ved bakkekontrollene.

2 Du kan flytte plattformen ved å trykke inn opp/ned- bryteren ved bakkekontroll i den tiltenkte kjøreretningen. (Vri nøkkelbryteren til bakkekontroll

3 Operatøren må holde de indre rekkverkene for å unngå klem- eller klemskader.

4 Ikke legg føtter eller hender på bevegelige deler for å unngå klem- eller klemskader.

### **Manuell senking**



**Fallsikring**

Personlig fallbeskyttelsesutstyr (PFPE) er ikke nødvendig når du bruker denne maskinen. Hvis PFPE kreves av arbeidsstedet eller arbeidsgiverens regler, skal følgende gjelde:

Alle PFPE må være i samsvar med gjeldende offentlige forskrifter og må inspiseres og brukes i samsvar med produsentens instruksjoner.

**Etter hver bruk**

1. Trykk inn de røde nødstopppknappene ved plattformkontrollene og bakkekontrollene
2. Ta ut nøkkelen for å sikre mot uautorisert bruk.
3. Slå av strømbryteren og strømmen.
4. Velg et sikkert lokale for lagring med jevnt underlag, værskjærmet, ingen hindringer og trafikk.
5. Blokker hjulene for å hindre maskinen fra å rulle.
6. DC-modeller: Lad opp batteriet.

**Batteri- og laderinstruksjoner**

- Vær oppmerksom på og følg:
- Ikke bruk en ekstern lader eller hjelpebatteri.
- Lad batteriet i et godt ventilert område.
- Bruk riktig AC-inngangsspenning for lading som angitt på laderen.
- Bruk kun autorisert batteri og lader.

**For å lade batteriet**

1. Åpne batteripakkelokket for å få tilgang til batteriet.
2. Fjern batteriventilhettene og kontroller batterisyre nivået. Om nødvendig, tilsett bare nok destillert vann til å dekke platene. Ikke overfyll før ladesyklusen.
3. Sett på batteriventilhettene.
4. Pass på at DC-utgangsledningen er riktig koblet til batteriet. Svart til negativ, rød.
5. Koble batteriladeren til en jordet AC-krets.
6. Laderen slås av automatisk når batteriet er fulladet.
7. Kontroller batterisyre nivået når ladesyklusen er fullført. Fyll på med destillert vann til bunnen av påfyllingsrøret. Ikke overfyll.  
(Vedlikeholdsfritt batteri trenger ikke gjøre alt, lad den opp direkte)

**Transportinstruksjoner observer og adlyd:**

- Pass på at transportkjøretøyets kapasitet og lasteflatene er tilstrekkelige til å bære maskinens vekt. Se serieetiketten for maskinens vekt. Noen baklucker på pickup-biler er ikke sterke nok til å bære vekten av maskinen og kan kreve forsterkning.
- Ikke last maskinen på et transportkjøretøy med mindre den er parkert på et jevnt underlag. S3 Transportkjøretøyet må sikres slik at det ikke ruller mens maskinen lastes.
- Maskinen må være godt festet til transportkjøretøy. Bruk kjeder eller stropper av rikelig lastekapasitet.
- Pass på å låse begge svingbare hjulene på tilt-back-rammen.

- Ikke transporter med maskinen hvilende på bakover-tilt-rammen.

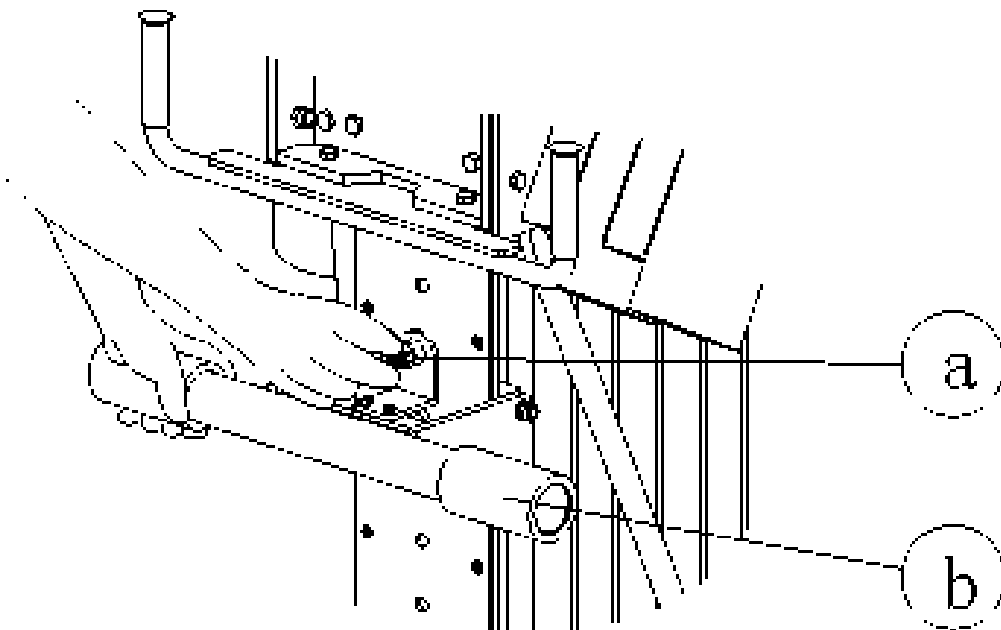
### **Løfteinstruksjoner**

Antall personer som kreves for å laste og losse en maskin er avhengig av en rekke faktorer, inkludert men ikke begrenset til:

- Fysisk tilstand, styrke og funksjonshemminger eller tidligere skader til de involverte personene
- De vertikale og horisontale avstandene maskinen må flyttes
- Antall ganger maskinen vil bli lastet eller losset
- Holdning og grep som brukes av mennesker involvert@
- Løfteteknikkene som brukes
- Forholdene på stedet og været der aktiviteten utføres (dvs. glatt, isete, regn) Det må brukes riktig antall personer og riktige løfteteknikker for å forhindre fysisk skade.

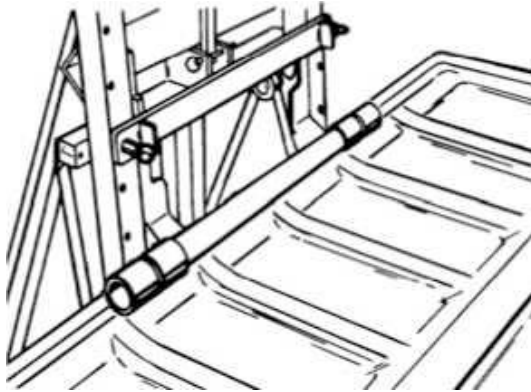
### **Lasting for transport**

6. Senk plattformen helt.
7. Trykk inn de røde nødstoppp knappene, vri nøkkelbryteren til av-posisjon og ta ut nøkkelen. Slå av strømbryteren. Kutt ut strømmen og fikset kabelen.
8. Fjern støttebenene fra basen og plasser dem i lagringskontaktene.
9. DC-modeller: Koble fra batterikabelen og fjern batteripakken.
10. Inspiser hele maskinen for løse eller usikre gjenstander.
11. Skyv stoppbraketten til topplåseposisjon.



- A. Stoppbrakett
- B. Lastedreier

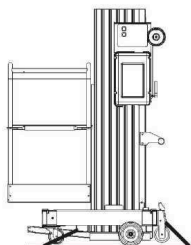
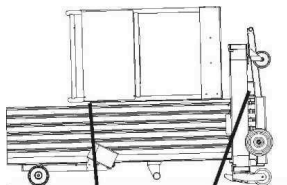
1. Hekt lastetappen til stoppbraketten.
2. Plasser maskinen i flukt mot lasteflaten. Senk og lås stoppbraketten til laveste låsepinneposisjon over lasteflaten.



3. Alle modeller med tilt-back ramme:  
Pass på at begge stoppbrakettens låsepinnene er helt låst.  
Pass på at begge svingbare hjulene på rammen er låst.
4. Skyv ut T-håndtaket til låsepinnen
5. Løft T-håndtaket for å vippe maskinen på lasteflaten. Bruk passende antall personer og riktig løft teknikker.
12. Skyv forsiktig på maskinen i transportstilling.
13. Sett det glidende T-håndtaket tilbake til oppbevart posisjon.
14. Fest maskinbasen og masten til transportkjøretøyet. Se Sikring av maskinen nedenfor.
15. Reverser denne prosedyren for å losse maskin.

### **Sikre maskinen**

Bruk kjeder eller stropper med god lastekapasitet. Bruk minimum 2 kjeder. Juster riggen for å forhindre skade på kjettingene.



***Vinsjing av maskinen på en plattform***

1. Senk plattformen helt.
2. Trykk inn de røde nødstopppknappene, vri nøkkelbryteren til av-posisjon og ta ut nøkkelen. Slå av strømbryteren. Kutt ut strømmen og fikset kabelen.
3. Fjern støttebenene fra basen og plasser dem i lagringskontaktene.
4. Inspiser hele maskinen for løse eller usikrede gjenstander.
5. Koble kabelen til vinsjunktet på baksiden av basen.
6. Vinsj maskinen forsiktig på lastebilen.
7. Fest maskinbasen til transportkjøretøyet. Se Sikre maskinen.

***Laste maskinen med en kran***

- Bruk løfteøyet som er montert på den bakre maste søylen.
- Batteripakken må fjernes før maskinen løftes med kran.
- Koble fra batteripluggen før du tar ut batteripakken.
- Sørg for å inspisere maskinen og fjerne eventuelle løse eller usikrede gjenstander.
- Plasser alltid løftekroken gjennom løfteøyet slik at den peker bort fra maskinen.



### **Tilbakedriftsinstruksjoner Observer og følg:**

- Holdepinnen må settes inn for å forhindre at den fjærbelastede tilt-back-rammen faller ned.
- Ikke vipp maskinen bakover med mindre området er fritt for personell og hindringer.
- Ikke stå bak eller under bakovertiltrammen når du hever eller senker den.

### **Tilt-back ramme**

GTWY-serien har en tilt-back-ramme når høyden er over 2m, noe som gjør at maskinen kan tilt-back-rammen er standardutstyr på standard GTWY1-12-modeller, og valgfritt på standardbase lavere enn GTWY1-12.

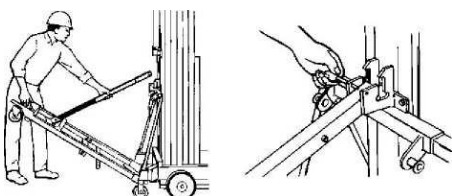
### **Vippeinstruksjoner**

Antall personer som kreves for å vippe tilbake og sette opp en maskin er avhengig av en rekke faktorer, inkludert men ikke begrenset til:

- Fysisk tilstand, styrke og funksjonshemminger eller tidligere skader til de involverte personene
- De vertikale og horisontale avstandene maskinen må flyttes
- Antall ganger maskinen skal vippes eller settes opp
- Holdning og grep brukt av personene som er involvert
- Løfteteknikkene som brukes
- Forholdene på stedet og været der aktiviteten utføres (f.eks. glatt, isete, regn)
- Passende antall personer og riktig løfteteknikker må brukes for å forhindre fysisk skade.

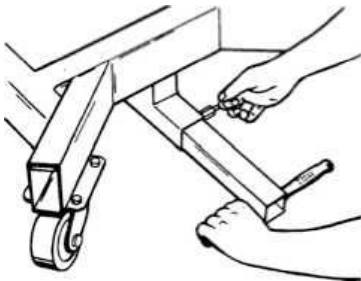
### **Senking av tilt-back-enheten**

1. Pass på at området bak maskinen og under tilt-back-rammen er fritt for personell og hindringer.
2. Senk plattformen helt.
3. Fjern støttebenene fra basen og plasser dem i lagringskontaktene. Tilt-back-rammen er fjærbelastet og vil med en gang falle utover når holdepinnen fjernes. Hold et fast grep om tilt-back-rammen og fjern holdepinnen.
4. Senk bakovertiltrammen og før tilbaketilstiveren inn i stagholderen.
5. Sett festepinnen inn i stagholderen.”

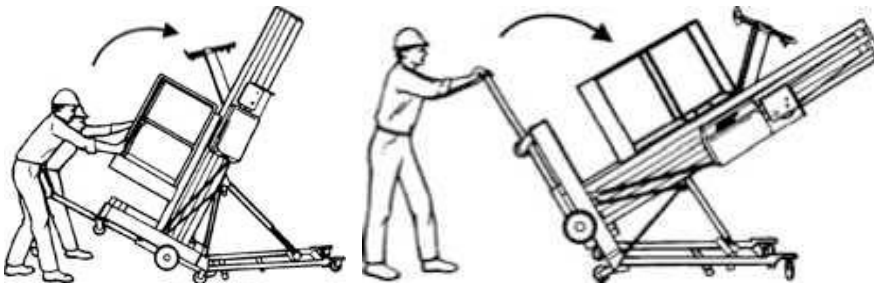


### **Tilte maskinen tilbake**

1. Skyv ut T-håndtaket til låsepinnen klikker på plass.



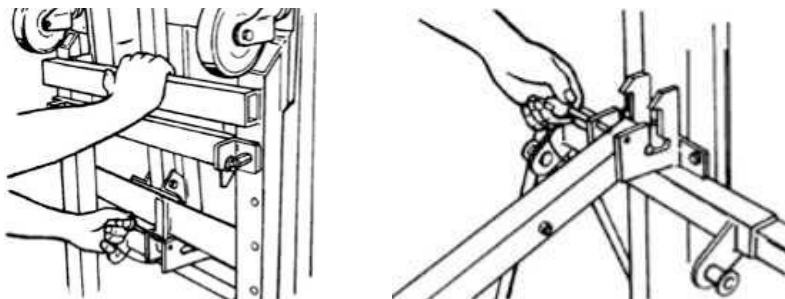
2. Løft maskinen med T-håndtaket til midt-tilt-stilling – hjulene på tilt-rammen er i kontakt med gulvet, og maskinen støttes av den forlengede tilt-back-støtten. Bruk passende antall personer og ordentlig løfteteknikker.



3. Fortsett å løfte til den teleskoperende tilt-tilbake støtten er helt komprimert.
4. Sett det glidende T-håndtaket tilbake til sammentrukket posisjon.

### **Returnere maskinen til stående stilling**

3. Trekk forsiktig ned T-håndtaket til maskinen hviler i midtstilt stilling.
4. Senk maskinen med T-håndtaket til underhjulene er i kontakt med bakken. Bruk riktig antall personer og riktige løfteteknikker.
5. Sett det glidende T-håndtaket tilbake på plass posisjon.



### **Oppbevare tilt-tilbake-enheten**

1. Fjern holdepinnen.
2. Ta godt tak i tilt-tilbake-rammen og fjern tilt-tilbake-stiveren fra stagholderen.
3. Løft tilt-tilbake-rammen, hold den i oppreist posisjon mot fjæren og fest med holdepinnen.



**INSPEKSJON FOR DEKALER MED ORD**

Finn ut om dekalene på maskinen har ord eller symboler. Inspiser for å bekrefte at alle dekalene er leselige og på plass.

VARE	MODELL	BESKRIVELSE	ANTALL
1	GTWY-4-14	Merk - PPE iført	1
2	GTWY-4-7	Fare - Kollisjons fare	1
3	GTWY4-2	Merk - Selepunkt	1
4	GTWY4-15	Merk - Instruksjoner	1
5	GTWY4-13	Merke - manuell senkeventil	1
6	GTWY4-11	Merke - Serienummer/navn	1
7	GTWY4-4	Fare - Fareindikator	1
8	GTWY4-3	Merk - Gaffeltruck holder	1
9	9441021	Merke - bakkekontrollboks	1
10	GTWY4-5	Merke - Løftehull	1
11	GTWY4-12	Merke - Øvrekontrollboks	1
12	9213051	Merke - Maskin informasjon	1
13	9422015	Merk - Klargjørings instruksjoner	1
14	GTWY4-16	Merk - justering av støtteben	4
15	GTWY4-8	Fare - Elektrisk	1
16	GTWY4-6	Merk - Lastekapasitet: 120kg	1
17	GTWY4-9	Merke - Kontrollboks, navneskilt	1

# DEL 7 - INSPEKSJON FOR DEKALER MED ORD



01



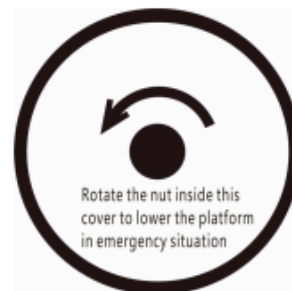
02



03



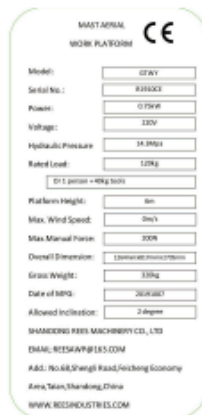
04



05



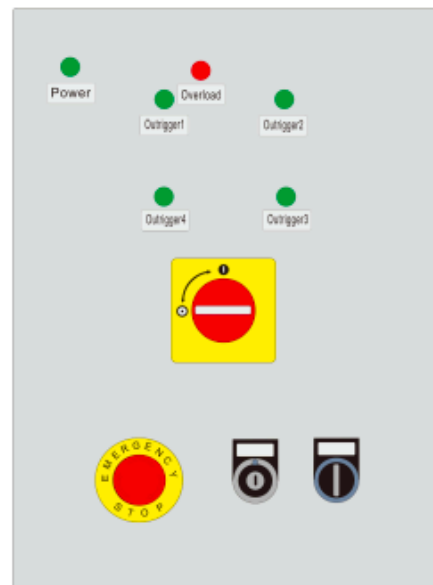
07



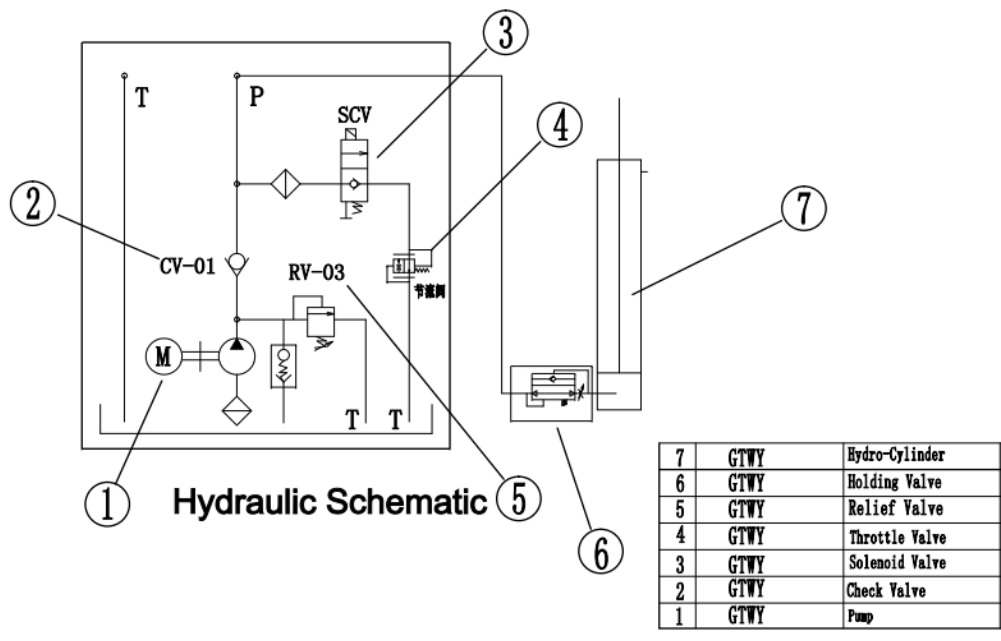
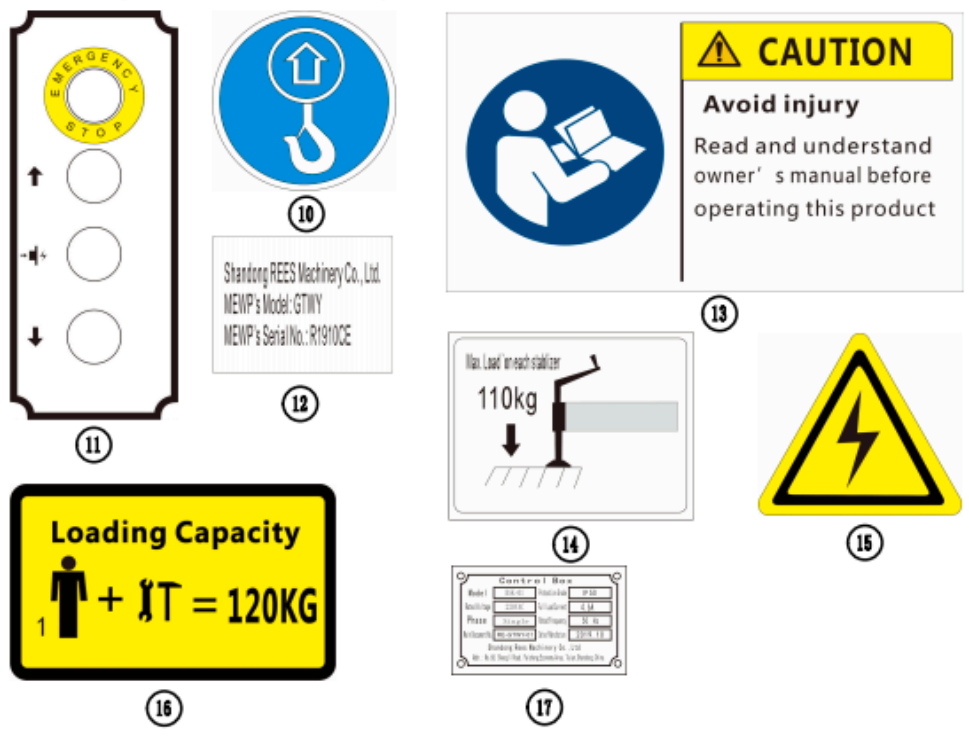
06



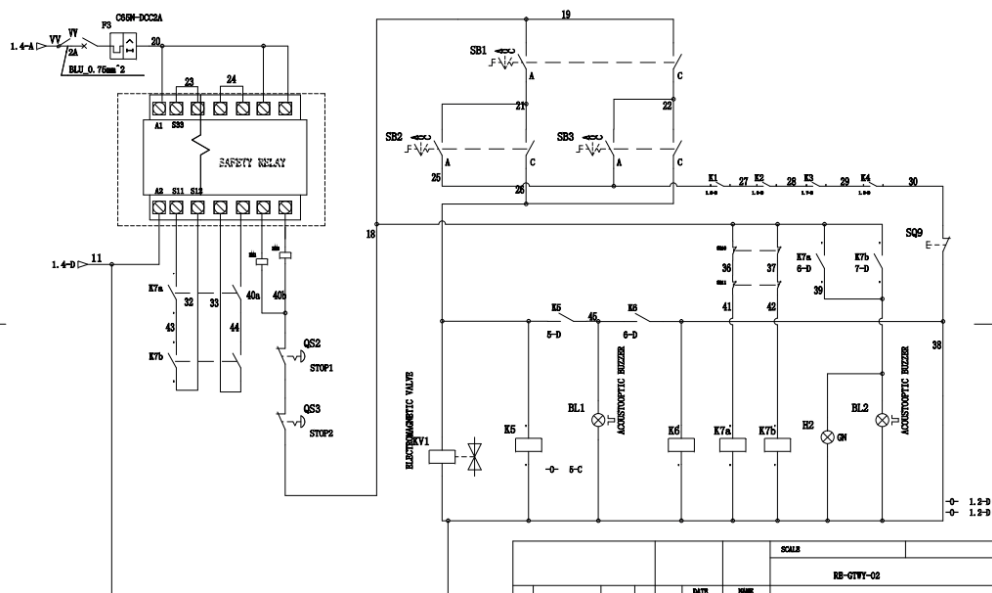
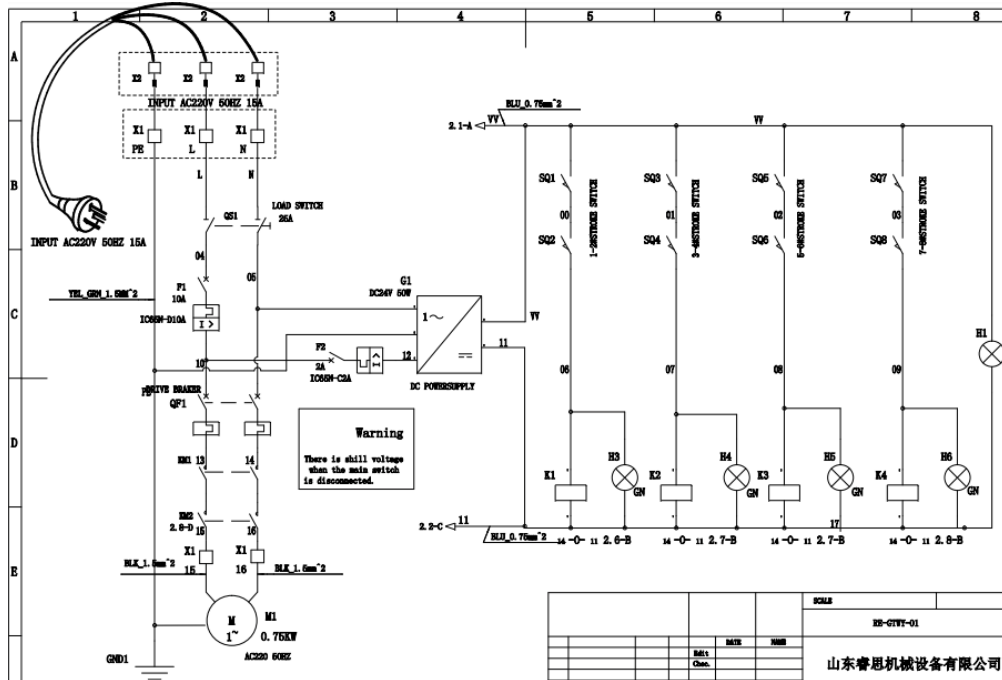
08



09



EL-SKJEMA



MODELL	GTWY1-6	GTWY1-8	GTWY1-9	GTWY1-10	GTWY1-12
Maks. plattformhøyde	6.2m	7.8m	9.2m	10.4m	12m
Maks. arbeidshøyde	8.2m	9.8m	11.2m	12.4m	14m
Lastekapasitet	150kg	150kg	150kg	136kg	120kg
Passasjerer	1	1	1	1	1
Plattform dimensjon	660x 670mm	660x 670mm	660x 670mm	660x 670mm	660x 670mm
Høyde	1980mm	1980mm	1980mm	1980mm	2680mm
Lengde	780mm	780mm	780mm	780mm	810mm
Hele maskinen	1700x 1700mm	1700x 1700mm	1700x 1700mm	1900x 1700mm	2300x 2100mm
Spenning	220V/ 110V	220V/ 110V	220V/ 110V	220V/ 110V	220V/ 110V
Fase	Singel	Singel	Singel	Singel	Singel
Hertz	50HZ/ 60HZ	50HZ/ 60HZ	50HZ/ 60HZ	50HZ/ 60HZ	50HZ/ 60HZ
Motor	0.75kW	0.75kW	0.75kW	0.75kW	0.75kW
Vekt	320kg	345kg	365kg	385kg	460kg
Temperatur omgivelser	-29°C til 57°C	-29°C til 57°C	-29°C til 57°C	-29°C til 57°C	-29°C til 57°C
Luftbåren støyutslipp					
<p>Lydtrykknivå på bakkearbeidsstasjon &lt; 70 dBA  Lydtrykknivå på plattformarbeidsstasjon &lt; 70 dBA  Total vibrasjonsverdi som hånd-/armsystemet utsettes for overstiger ikke 2,5 m/s<sup>2</sup>.  Høyeste rotmiddelverdi av vektet akselerasjon som hele kroppen utsettes for overstiger ikke 0,5 m/s<sup>2</sup>.</p>					



## KONTAKTINFORMASJON

### KONTAKTINFORMASJON

Oslo, Deliveien 7  
1540 VESTBY  
+47 23 19 11 00

Bergen, Fleslandvegen 70  
5258 BLOMSTERDALEN  
+47 55 11 09 00

Trondheim, Falkenborgvegen 32  
7044 TRONDHEIM  
+47 73 10 23 50